



かみましきの「農業」と「人」の、今を伝える広報誌

JAかみましき

JA KAMIMASHIKI PRESS

1

2025. January



おかしなうまか かもましき

©よい食P



CONTENTS

今月の表紙 「いちご」	1
今月の人 「本田 博士さん」	2
かみましきニュース	4
特集1	7
支所新聞コンテスト開催	
特集2	10
JA祭開催 (山都・益城会場)	
営農通信	12
たんぽぽだより	14
各部からのお知らせ	15
JAからのお知らせ	18
今月のレシピ 「いちご」	20

嘉島町の下六嘉地区でイチゴを妻と息子3人で栽培しています。就農して今年でちょうど40年目になります。就農当時はメロンを栽培していましたが、台風災害の影響もあり27年前にいちごの栽培に切り替えました。イチゴの品種は「ゆうべに」(25アール)を栽培しています。いちごの他には米・麦・大豆(14ヘクタール)を栽培しています。いちごは主に妻と二人で栽培しており、米・麦・大豆は息子に任せ

嘉島町
本田 博士さん

今月の人



JAかみましき
ホームページはこちら

<https://www.ja-kamimashiki.or.jp/>

JAかみましき

検索

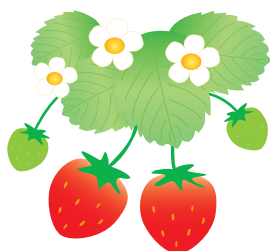
過去の広報誌やイベント情報公開中!!



おいしい苺。
愛情を込めて
作りました。
本田博士
桂子



ています。「ゆうべに」は熊本県オリジナルのイチゴで形や色合いが良く、実が大きいのが特徴です。病気にも強く安定した出荷が見込めます。イチゴの栽培では誰もが安心して、美味しいと言っていただけける事を心掛けています。毎年マルチなどは新しいものに交換し、暑熱対策として遮光ネットを掛けたり、病気になる前の予防の徹底などハウス内の管理にはとても気を使っています。また定植時には、イチゴの実が葉っぱに重ならないように竹串で茎を誘導し、イチゴの実が日に当たるよう工夫しています。現在イチゴ部会の部長を務めさせていただいていますが、部会では現地検討会や勉強会などを実施し、反収の増加を目指しています。また海外への輸出にも力を入れており、今年は台湾を中心に輸出を計画しています。いちごの美味しい食べ方はそのまま食べるのが一番です。今年も甘くて美味しいいちごを皆さんぜひ食べてください。



スイートコーン部会総会



総会で挨拶する長野部会長

11月14日（木）、スイートコーン部会は本所で令和6年度通常総会を開きました。

総会では長野部会長が挨拶。「生育初期は、芽立ちがよかったが、3～5月の天候不良により、出荷量は減少しました。」

しかし、販売面では、市場へのPR活動も十分でき、ハウス作は先端不稔が少なく、虫等の被害も少なく、最後まで堅調な販売を行う事が出来ました」と話されました。

かしま広域農場 米・麦・大豆研究大会開催

11月12日（火）、農事組合法人かしま広域農場は、嘉島支所で研究大会を開きました。県の振興局やJAかみましき・会員を含め約70名が参加されました。同法人は、経営面積は約800ha。従来からブロックローテーションによる大豆栽培を行っており、例年200haを超える大豆を栽培しています。大豆の生産拡大では、今後、3年で大豆2作、水稲1作のローテーションを目指し、大豆の作付け拡大を図ります。



研究大会様子

青壮年嘉島支部 地元小学生と大豆収穫



青壮年嘉島支部員と一緒に大豆を収穫する小学生

11月12日（火）、嘉島青壮年部は、食農教育活動の一環として、地元の小学3年生（嘉島東小学校）約60名と大豆の収穫をしました。参加した児童は、「大豆のたねがチクチクしたけど楽しかった」「つちがぼこぼこして歩きにくかったけど楽しかった」「植えた大豆が大きくなって嬉しかった」とコメント。とても楽しそうに大豆を収穫していました。収穫した大豆は学校給食に使われる予定です。



益城スイカ選果はじまる



益城スイカ選果場の様子

11月18日（月）、小玉スイカ（品種ひとりじめ）の選果がスタートしました。今年は高温の影響で害虫の発生なども見られましたが、生産者の徹底した管理のもとで高品質な果実に仕上がりました。益城スイカは翌年6月まで収穫され、大玉スイカは12月上旬から選果予定です。

冬至用南瓜出荷査定会

J A かみましきは、29日に多目的選果場で南瓜の査定会を開きました。査定会は出荷規格の統一を目的として行っており、管内の生産者約17名が参加しました。営農担当者は「生産者の努力もあり、冬至用南瓜として今年は例年以上に高値で取引されている。是非皆さんに美味しい冬至用南瓜を食べていただきたい」と話しました。冬至用の南瓜の集荷は12月9日～15日までの一週間を予定しており福岡・北九州・熊本の3市場へ出荷されます。



査定会様子

J A かみましきイチゴ部会 市場巡回



取引市場との会議の様子

イチゴ部会では、イチゴの出荷が本格化する前に、取引市場である関西市場3社と九州市場2社へ市場挨拶を行いました。部会からは本田部会長をはじめ部会役員9名、また組合長・担当職員が出席。その中で本年の概況について各社と協議を行いました。本年の作柄については、記録的な猛暑の影響により一部で定植の遅れが見られましたが、現在は順調に生育。10月中旬より出荷が始まり、例年よりも2週間ほど早いスタートとなりました。また、部会では近年海外への輸出にも力を入れており、本年も引き続き部会一丸となり出荷に取り組んでいきます。

上益城青壮年 アジャタスポーツ交流大会



11月7日（火）、山都町の総合体育館パステルで上益城の青壮年部約60名が集まり、アジャタスポーツ大会を開催しました。アジャタは全日本玉入れ協会の競技で、100個の玉を先にバスケットに入れたチームが勝ちとなります。

アンカーボールがあり、アンカーボールがバスケットの中に入った時点のタイムを競う競技となります。交流大会では、6支部8チームが参加。総当たり戦の7回試合をし、清和支部が見事優勝しました。

女性大学「クリスマス料理講座」

11月28日（木）、益城支所で「女性大学クリスマス料理講座」を開催しました。クリスマスを前に家庭でも簡単に作れるクリスマス料理として開催。19名が参加されました。参加者は「ミートローフはおいしくて、子どもにも高齢者にもとても良い、家庭で作ったらとても喜ばれると思う」と笑顔で話されました。



緑川保育園児 手作り勤労感謝状贈呈



緑川保育所の園児16名（きりんぐみ）が、勤労感謝の日になんで手作りの勤労感謝状を渡しに来てくれました。「いつもお仕事ありがとうございます」と元気な挨拶。本所の前で記念撮影を行いました。撮影後は選果場見学。園児は「みかんって書いてあるー」「この機械なー」「野菜はいつも美味しい」と笑顔でコメント。職員一同子供たちにとっても癒された1日でした。

支所新聞コンテスト開催

支所新聞は、地区のイベント紹介や生産者紹介、職員紹介、キャンペーン情報などを親しみやすさを重視するため、手書きで制作しています。

今回初の試みとして開きました支所新聞コンテスト。結果は以下の通りになりました。



最優秀賞 甲佐支所「きんもくせい」



優秀賞 御船支所「しろやま通信」



敢闘賞 清和支所「清和だより」



これからも支所新聞をよろしくお願いします。

とれたて市場情報



「とれたて市場焼き芋販売」

店頭で焼き芋を販売する
営農職員



JAかみましきではとれたて市場嘉島店・益城店・花立店で焼き芋の販売を行っています。ねっとり甘味が強い紅はるかとはくはくと芋本来の味が楽しめるシルクスイートを販売しています。

どちらの品種も貯蔵することなく販売できるので皆さまに早くお届けすることができます。

寒い時期は販売していますので、ぜひ上益城産の美味しい焼き芋を召し上がってください。



JAかみましきの最新情報はここから



LINEとInstagramではとれたて市場の情報を随時更新しています。是非登録してみてください！

償却資産の申告について

1. 償却資産とは？

個人や会社で農業や商工業、サービス業などの事業を営んでいる場合、事業用として使用することができる資産（構築物、機械、器具、備品など）は償却資産となり、固定資産の課税対象となります。

2. 固定資産税（償却資産）の申告について

- ①償却資産を所有している方は、毎年1月1日時点の所有状況についてその償却資産が所在する市町村へ1月31日までに申告する必要があります。（地方税法第383条）
- ②償却資産の合計額が150万円未満の場合は免税となりますが、資産の多少にかかわらず申告が必要です。

業種別償却資産の例

各種共通のもの	駐車場設備、受変電設備、舗装路面、門扉、外構、広告塔、看板、応接セット、机、ロッカー、キャビネット、エアコン、パソコン、コピー機、ファクシミリ、ドローン（農業用・空撮用）等
農業・畜産業	ビニールハウス、選別機、田植機、脱穀機、消毒機、洗浄機、攪拌機、播種機、トラクター、コンバイン、コンベア、サイロ、堆肥舎、ぶどう棚等

各町お問い合わせ先

御船町役場	町民税務課 課税係	☎096-282-1114
嘉島町役場	税務課 課税係	☎096-237-2639
益城町役場	税務課 固定資産税係	☎096-286-3380
甲佐町役場	税務課 課税係	☎096-234-1112
山都町役場	税務住民課 課税係	☎0967-72-1128



JAバンク熊本・年金友の会親善

グラウンド・ゴルフ大会



益城町の米満博さん優勝(Bブロック)

山都町の荒木紀一郎さんが準優勝(Aブロック)

11月21日(木) パークドーム熊本でJAバンク熊本・年金友の会親善グラウンド・ゴルフ大会が開催されました。県内の12JAの予選会を勝ち抜いた223名が参加。

ブロックを2つに分け4面のコートで競技が行われました。

最高齢参加者は山都町の清和支所代表山下節男さん95歳、山下さんはグラウンドゴルフ競技が始まってから約30年競技を続けているそうです。健康の秘訣はと尋ねると「グラウンド・ゴルフをすること、まさか自分が最高齢とは思わなかった」と話されました。

大会がはじまり最初の一投目になんとホールインワン、山下さんの顔に笑みがこぼれました。

上益城は黄色い帽子に黄色いジャンパーで参加。御船・甲佐・嘉島・益城・矢部・清和の代表が26名出場されました。

結果はAブロックで山都町の荒木紀一郎さんが準優勝、Bブロックで益城町の米満博さんが見事スコア28(大会スコア)で優勝されました。



開会式



荒木紀一郎さん準優勝



米満博さん優勝



見事第一投目に
ホールインワン山下さん



山下節男さん
(レジェンド賞)



集合写真



表彰式

城開催

11月2日（山都）・16日（益城）でJA祭が開催されました。予想を超える来場客に会場はとても盛り上がりました。ご来場いただいた皆様本当にありがとうございました！また来年もよろしくお願いいたします。



山都会場



第22回JA祭 山都&益



ステージ観覧席

益城会場



会長賞



ガラポン抽選



お楽しみ抽選会



みかんちゃん配布



坂本富美さん



肥後益城躍進隊



園山哲朗さん



協山ヒサ子さん



益城女性部

～大豆新品種「フクユタカA1号」の生産拡大方針～

1. 大豆新品種「フクユタカA1号」の特性

- 「フクユタカ」に難裂莢性^{なんれつきょうせい}（収穫期に莢が弾けにくい性質）を導入した品種
- 難裂莢性以外の栽培特性・収量・品質は「フクユタカ」とほぼ同等
- 熊本県農業研究センターでの試験でも、概ね育成地と同様の結果
- 管内で5年間の現地試験実施（県下JAも実施済）でも難裂莢性により増収確認済み

2. 新品種導入の背景

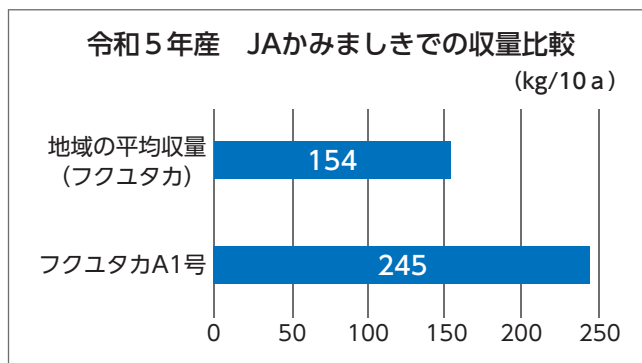
- 「フクユタカ」は熊本県を含めた九州全域で栽培される主要品種
- 近年、刈り遅れを生じた場合に、立ち毛中の莢の弾けやコンバイン収穫時のロスの多発により大幅な収量低下を生じている（収穫時期の気象や作付けの大規模化も要因）
- 熊本県でも、令和3年産大豆で上記の要因で収量が低下している

表 熊本県における大豆生産状況

	R1産	R2産	R3産	R4産	R5産
作付面積 (ha)	2,450	2,420	2,500	2,660	2,730
単収 (kg/10a)	126	155	109	111	166

3. 導入計画

- 令和5年度奨励品種審査会 ⇒ 奨励品種として採用
- 令和5年度は「A1号」実証試験を県下全域で展開（経済連、各JA）
 - ・目的：「フクユタカ」との特性の差の把握、地域適応性、生産者への周知
 - ・令和5年度中に成績検討会を実施 ⇒ 熊本県全域での情報共有
- 令和8年産大豆で「フクユタカ」から「A1号」への全面切替を実施
 - ・原々種【R6】 ⇒ 種子生産開始【R7】 ⇒ 種子提供【R8】一般栽培開始



フクユタカ
(易裂莢性)

フクユタカA1号
(難裂莢性)

4. 実証結果の概要

- 開花期、成熟期等の栽培特性や成熟期の刈りによる収量、百粒重等は「フクユタカ」とほとんど差はありませんが、播種遅れによる刈り取り時の青立ちは多い傾向である。
- 裂莢数、コンバイン収穫時の脱粒数は「フクユタカ」より明らかに少なく、難裂莢性が明確であり、収穫ロスはほとんど無い状況。
- 「フクユタカ」に比較して、大粒割合がやや高い傾向であり収量も確保できる。
- 実証圃場の収量は、地域の「フクユタカ」平均収量に比較して大幅な多収となる結果。

大豆生産者の皆さまへ!

令和7年産での「フクユタカ」は**全量出荷してください!**
 令和8年産「フクユタカA1号」種子を全量使用して栽培をお願いします!



～米政策の推進状況について～ (11月末、農林水産省公表資料より)

主食用米等の令和6/7年及び令和7/8年の需給見通し

【令和6/7年の主食用米等の需給見通し】

令和6年6月末民間在庫量	E	153
令和6年産主食用米等生産量	F	683
令和6/7年主食用米等供給量計	G=E+F	836
令和6/7年主食用米等需要量	H	674
令和7年6月末民間在庫量	I=G-H	162

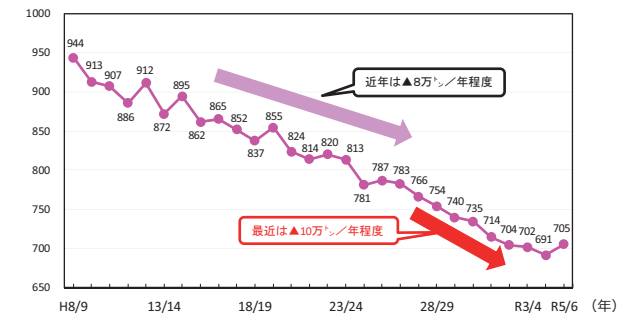
【令和7/8年の主食用米等の需給見通し】

令和7年6月末民間在庫量	I	162
令和7年産主食用米等生産量	J	683
令和7/8年主食用米等供給量計	K=I+J	846
令和7/8年主食用米等需要量	L	663
令和8年6月末民間在庫量	M=K-L	182

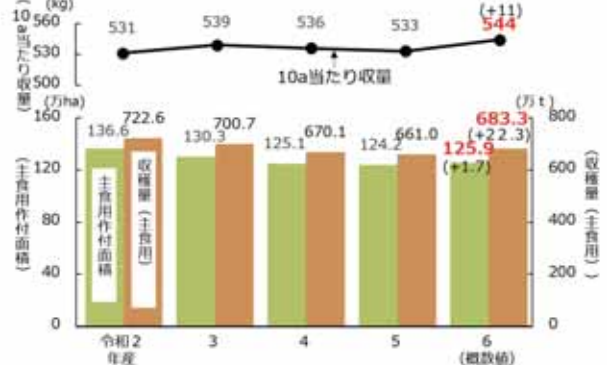
注1：上記の見通しは、国内で生産された主食用米等の需給見通しであり、SBS方式による輸入米は含まれない。
注2：ラウンドの関係で計と内訳が一致しない場合がある。

○ 今後、令和6年産米の収穫量の確定や精米歩留まり、在庫、消費の動向等を見極め、**令和7年年明け以降に食料・農業・農村政策審議会食糧部会を開催し、令和7年から令和8年にかけての需給見通しの見直しについて、改めて諮問**することとします。

主食用米の需要量の推移



水稻の主食用作付面積、収穫量等の推移



注：R6年産の概数値は、農林水産大臣官房統計部「令和6年産水稻の作付面積及び9月25日現在の予想収穫量」（令和6年10月11日公表）による。

○水田活用の直接支払交付金等

【令和7年度予算概算要求額 301,500 (301,500) 百万円】

<対策のポイント>

食料自給率・向上力への資する**麦、大豆、米粉用米等の戦略作物の本作化**とともに、地域の特色をいかした**魅力的な産地づくり、産地と実需者との連携**に基づいた**低コスト生産の取組、畑地化による高収益作物等の定着**等を支援します。

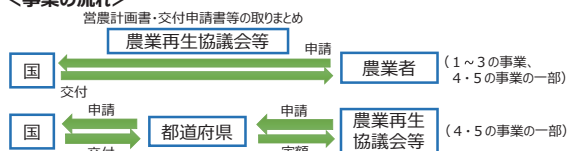
<政策目標>

- 麦・大豆等の作付面積を拡大（麦30.7万ha、大豆17万ha、飼料用米9.7万ha【令和12年度まで】）
- 実需者との結びつきの下で、需要に応じた生産を行う産地の育成・強化
- 飼料用米、米粉用米の生産を拡大（飼料用米：70万t、米粉用米：13万t【令和12年度まで】）

<事業の内容>

- 1. 戦略作物助成**
水田を活用して、**麦、大豆、飼料作物、WCS用稲、加工用米、飼料用米、米粉用米**を生産する農業者を支援します。
- 2. 産地交付金**
「水田収益力強化ビジョン」に基づく、地域の特色をいかした**魅力的な産地づくりに向けた取組**を支援します。
- 3. 都道府県連携型助成**
都道府県が**転換作物を生産する農業者を独自に支援**する場合に、農業者ごとの前年度からの**転換拡大面積**に応じて、都道府県の支援単価と同額（上限：0.5万円/10a）で**国が追加的に支援**します。
- 4. 畑地化促進助成**
水田を畑地化し、**高収益作物**やその他の畑作物の定着等を図る取組等を支援します。
- 5. コメ新市場開拓等促進事業** **11,000 (11,000) 百万円**
産地と実需者との連携の下、**新市場開拓用米等の低コスト生産等の取組を行う農業者を支援**します。*6
*6 予算の範囲内で、助成対象となる地域農業再生協議会を決定

<事業の流れ>



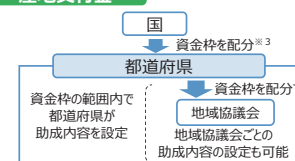
<事業イメージ>

戦略作物助成

対象作物	交付単価
麦、大豆、飼料作物	3.5万円/10a*1
WCS用稲	8万円/10a
加工用米	2万円/10a
飼料用米、米粉用米	収量に応じ、5.5万円~10.5万円/10a*2

*1：多年生牧草について、収穫のみを行う年は1万円/10a
*2：飼料用米の一般品種について、令和7年度については標準単価7.0万円/10a（5.5~8.5万円/10a）、令和8年度においては標準単価6.5万円/10a（5.5~7.5万円/10a）とする

産地交付金



<交付対象水田>

- ・ たん水設備（畦畔等）や水路等を有しない農地は交付対象外。
- ・ 5年間で一度も水張り（水稲作付）が行われぬ農地は令和9年度以降は交付対象水田としない。
- ・ 水張りとは、水稲作付けにより確認することを基本とする。ただし、①漏水管理を1か月以上行い、②連作障害による収量低下が発生していない場合は、水張りを行ったものとみなす。

○ 当年産の以下の取組に応じて資金枠を追加配分

取組内容	配分単価
そば、なたね、新市場開拓用米、地力増進作物の作付け（基幹作物のみ）	2万円/10a
新市場開拓用米の複数年契約*4（3年以上の新規契約を対象に令和7年度に配分）	1万円/10a

*3：作付転換の実績や計画等に基づき配分
*4：コメ新市場開拓等促進事業で採択された者が対象

畑地化促進助成*5

- 畑地化支援
 - 定着促進支援（①とセット）
 - 産地づくり体制構築等支援
 - 子実用とうもろこし支援
- *5：事業の詳細は予算編成過程で検討

【お問い合わせ先】農産局企画課（03-3597-0191）

お花が満開です



福祉センターの入り口には春先に植えた、サンパチェンスの満開の花が来訪者の目を楽しませてくれています。暑い暑い山都町の夏を、職員の愛情（水やりと、肥料）をたっぷり受け、乗り越えてくれました。



これから、寒い冬がやってきますが、もう少しがんばって！



サンパチェンスって？

サンパチェンスは、インパチェンス属（アフリカハウセンカ）の種間雑種として開発された品種だそうです。真夏の強い日差しにも耐え、春から秋まで長い期間にわたりトロピカルな美しい花を咲かせる新しいタイプの草花です



いい夫婦の日 11.22



11月22日はいい夫婦の日！

福祉センターの大地にご夫婦で入所いただいております、村上さんご夫婦をピックアップ。夫婦仲のいい秘訣をお聞きすると、旦那様は「相手の気持ちを受け入れること」奥様「この歳になったら、もうわからん♪」だそうです。いつまでも仲のいいご夫婦、とっても羨ましいですね。

何かご相談があればJAへ！
ケアマネジャーがあなたに寄り添いサポートします。



JA上益城居宅介護支援事業所 ☎0967-73-1253
虹のかけ橋 ☎096-234-0009

資格をお持ちの方はもちろん、福祉の仕事に興味のある方、各事業所で一緒に働いてみませんか？
まずは、お電話下さい。

JAかみましき 福祉センター
☎0967-73-1211



各部からのお知らせ



購買部

熊本県下JA・JA熊本経済連



JA からののお知らせ

営農用タンクで

漏洩事故

が急増しています。



STOP油流出

ここ数年、河川や用水路等への油流出が発生しています。油流出による水質事故は、油が河川や土壤に流出することで汚染されるだけでなく、水道用水の使用ができなくなったり、火災や爆発の恐れ、悪臭の発生など社会生活に大きな影響をもたらします。

原因調査・回収作業には、環境省をはじめ、消防署、国土交通省、地域振興局、各漁業協同組合などが携わり、回収にかかった費用は、原因者負担になります。原因としては管理・確認・監視を怠ったためによる人的要因によるものが大半です。油流出事故を未然に防ぐ為に、皆さまのご協力をお願いします。

漏洩事故を未然に防ぐために

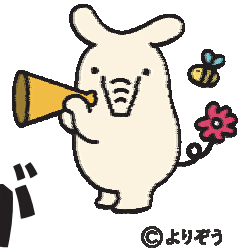
稼働前・稼働中・稼働後

のタンク・配管点検を必ず行いましょう。



年金のお受け取りも

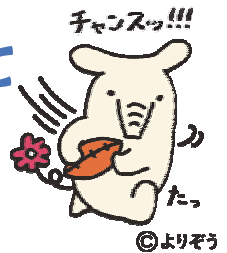
J Aかみましきが



おすすめです！

J Aかみましきで年金をお受け取りされると

うれしい特典がいっぱい！



特典

1

成約記念品を プレゼント！

- 新たに当J Aで年金を1万円以上お受け取りされた方へもれなく農協全国商品券2,000円分を進呈します。



特典

2

年金感謝デー プレゼント！

- 年金感謝デーにご来店いただいた方へ、日頃の感謝を込めたおもてなしやプレゼントを進呈します。



特典

3

年金友の会 イベント参加

- ゴルフ大会 ■グラウンドゴルフ大会
- ゲートボール大会 ■親睦旅行



特典

4

抽選券付き 年金定期貯金

- 農協全国商品券5,000円分を抽選で100名様に進呈します。



特典

5

ご紹介 プレゼント！

- ご紹介により、新たに当J Aで年金をお受け取りされた場合、紹介者へもれなく農協全国商品券1,000円分を進呈します。



特典

6

提携ATM 入出金手数料 毎月2回まで無料

- J Aバンク熊本優遇プログラム適用。ローソン銀行・イーネット・セブン銀行・ゆうちょ銀行が対象となります。



※上記特典は2024年11月1日時点の特典となります。詳しくは、お近くのJ A窓口までお問い合わせください。

■御船支所 096-282-1355 ■甲佐支所 096-234-0052 ■嘉島支所 096-237-0004 ■益城支所 096-286-9231

■矢部支所 0967-73-1230 ■清和支所 0967-82-3131 ■本所（金融部） 096-234-1157

J Aかみましき



事故のときは、冷静な対応と速やかな連絡を心がけましょう!

平日、土、日、祝
8:30~17:00

共済部 自動車査定課

☎096-234-1311

夜間・
休日は

(JAの
営業
時間外)

フリーダイヤル
安心サービスを
ご利用ください。

【事故等の
場合には】

JA共済 事故受付センター

ジ コ は ク ミ アイ

☎0120-258-931

夜間休日
現場急行サービス

JAの営業時間外にJA共済事故受付センターへご連絡いただいた事故について、ALSOKの対応員が事故現場に急行し、事故状況の聞き取り等を行います。

夜間休日
初期対応サービス

JAの営業時間外にJA共済事故受付センターへご連絡いただいた事故について、初期対応専任のスタッフがご利用者さまからの相談対応や相手方への迅速な対応(事故受付の連絡・修理工場への連絡・代車の手配等)を行います。

休日契約者
面談サービス

JAの営業時間外にJA共済事故受付センターへご連絡いただいた事故について、休日面談専任のスタッフがご利用者さまを訪問し、事故に関するご質問・ご相談に親身にお応えします。

【レッカー移動や故障時
の応急対応は】

JA共済 サポートセンター

レ ッ カ ー サービス は ク ミ アイ

☎0120-063-931

レッカーサービス※

24時間365日受付

事故または故障により自力走行不能となった場合に、レッカー車で現場へ急行し、最寄りの修理工場等までお車をけん引します。

ロードサービス※

24時間365日受付

故障・トラブルにより自力走行不能となった場合に、対応業者が現場へ急行し、お車の応急対応を行います。

※事前にJAまたはJA共済サポートセンター(JA共済事故受付センター)に要請された場合に本サービスの対象となります
(ご自身で手配された場合は本サービスの対象外となります)。

※携帯電話・PHSからもご利用いただけます。
※サービスのご利用にあたっては一定の条件があります。

あなたのお車の修理はJA共済自動車指定工場におまかせください!

(有)中林钣金塗装工場

矢部車輛センター

〒861-3102
熊本県上益城郡嘉島町大字下六嘉3816-1

〒861-3516
熊本県上益城郡山都町千滝9-2

☎096-237-0529

☎0967-72-1349



~特典~

代車の無料貸し出し・引取・納車サービス・車内清掃・洗車サービス

「信頼」と「技術」をモットーに JA共済

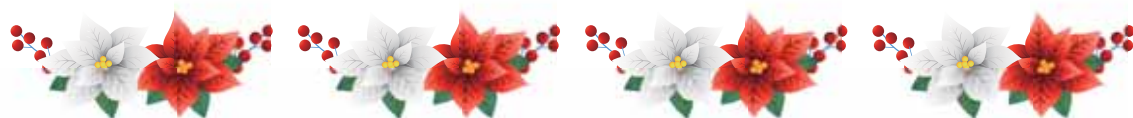
2024年度 年末年始期間中のATM稼働状況一覧

店舗名	ブースコーナー名	12月29日 (日)	12月30日 (月)	12月31日 (火)	1月1日 (水)	1月2日 (木)	1月3日 (金)	1月4日 (土)	1月5日 (日)
御船支所	御船支所	9:00~17:00	8:45~19:00	9:00~17:00	未稼働	未稼働	未稼働	9:00~17:00	9:00~17:00
甲佐支所	甲佐支所	9:00~17:00	8:45~19:00	9:00~17:00	未稼働	未稼働	未稼働	9:00~17:00	9:00~17:00
本 所	白旗	9:00~17:00	8:45~19:00	未稼働	未稼働	未稼働	未稼働	9:00~17:00	9:00~17:00
嘉島支所	嘉島支所	9:00~17:00	8:45~19:00	9:00~17:00	未稼働	未稼働	未稼働	9:00~17:00	9:00~17:00
	イオンモール熊本	9:00~19:00	8:45~21:00	9:00~19:00	未稼働	未稼働	未稼働	9:00~19:00	9:00~19:00
益城支所	益城支所	9:00~17:00	8:45~19:00	9:00~17:00	未稼働	未稼働	未稼働	9:00~17:00	9:00~17:00
	広安	9:00~17:00	8:45~19:00	未稼働	未稼働	未稼働	未稼働	9:00~17:00	9:00~17:00
矢部支所	矢部支所	9:00~17:00	8:45~19:00	9:00~17:00	未稼働	未稼働	未稼働	9:00~17:00	9:00~17:00
	中島店外	9:00~17:00	8:45~19:00	未稼働	未稼働	未稼働	未稼働	9:00~17:00	9:00~17:00
	矢部ベスト電器店	9:00~17:00	8:45~19:00	未稼働	未稼働	未稼働	未稼働	9:00~17:00	9:00~17:00
清和支所	清和支所	9:00~17:00	8:45~19:00	9:00~17:00	未稼働	未稼働	未稼働	9:00~17:00	9:00~17:00

人事異動について

(異動)正職員

氏 名	新 部 署	旧 部 署	備 考	日 付
大西 智里	益城支所管理金融共済係長	総務部付		令和6年12月1日付
渡辺 麻尋	御船支所管理金融共済係	益城支所管理金融共済係		令和6年12月1日付



理事会だより

第6回定例理事会

令和6年11月29日(金)

議 事

- 一、JAくまもと設立に向けた合併予備契約書の締結(案)について
- 二、職員に対する年末賞与の支給(案)について

理事会にて2つの提案があり、一、JAくまもと設立に向けた合併予備契約書の締結(案)については否決、二、職員に対する年末賞与の支給(案)については承認されました。

報告事項

- 一、JA祭の実績について
- 二、令和6年度9月末場所別・部門別調査表について
- 三、JA活動総合3カ年計画(令和4~6年度)進捗状況について
- 四、令和6年度10月末事業実績について
- 五、行事経過及び行事予定について



📅 1月のイベント

6日（月） 仕事初め式

※毎週水曜日はとれたて市場ポイント3倍デー



送電線に風で飛んだ農作業用ビニールが接触し停電が発生します

- 風で飛ばないようにしっかりと固定してください
- 感電の危険性があります
- 電線に絡まったビニール等に近づかず、九電ハイテックにご連絡ください



【連絡先】
 ㈱九電ハイテック
 熊本支社送電グループ
 (電話 096-386-2259)



事故防止のお願い
 (YouTube)



編集後記

12月になり、本格的に寒くなってきました。皆様体調管理にはくれぐれも気を付けてお過ごしください。

📞 もしもの時はお電話下さい

天昇院ましき



益城町惣領1414の2

TEL 096-289-1059

夜間 090-4982-1059

天昇院みふね



御船町御船948の1

TEL 096-281-1059

夜間 090-4982-1059

24時間対応しています 相談も随時受付中

📞 自動車事故の時は お電話下さい

JAかみましき 共済部自動車査定課
 096-234-1311

JA共済事故受付センター
 0120-258-931

(24時間365日対応)

- ・事故受付とアドバイス
- ・夜間休日初期対応サービス
- ・夜間休日現場急行サービス
- ・休日契約者面談サービス 対応

JA共済サポートセンター
 0120-063-931

(24時間365日対応)

- ・レッカーサービス
- ・ロードサービス 対応

今月は「いちご」レシピ!

いちごパイ (益城町 滝川朋子様よりレシピ提供)



今月の レシピ



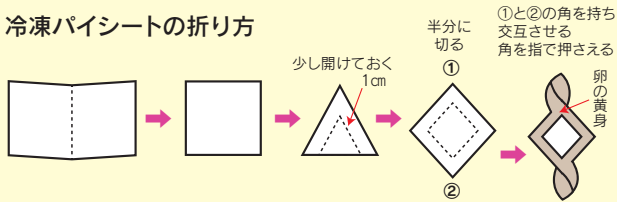
材料
4個分

冷凍パイシート…2枚 らくらくホイップ
いちご…4個 粉砂糖…少々 卵黄…1/2個

作り方

- ①冷凍パイシート1枚を常温でやわらかくする
- ②図のようにパイカップを作る
- ③卵黄をパイカップの淵につける
- ④余熱有り200度15分で焼く
- ⑤焼き上がったら、生クリームを入れる。中心部分はスプーンでつぶす
冷ます
- ⑥パイカップ(容器)に生クリームを入れ、いちごをかざる

冷凍パイシートの折り方



ヨーグルトフルーツパフェ

(益城町 吉村丸子様よりレシピ提供)



作り方



- ①いちごは洗ってからスプーンを使ってガクを取る
- ②バナナは7~8ミリ厚さで輪切り
キウイは皮をむき、5ミリ厚さのイチヨウ切り
りんごは皮つきで、5ミリ厚さのイチヨウ切り
- ③ボールによく冷やした生クリームを入れ、ハンドミキサーで泡立てる
トロ〜りとなったらヨーグルト、粉砂糖を加えまぜ合わせる
- ④カステラは厚さを半分に切り、さらに1/2に切る
器の底にカステラの半量をきっちりつめる
- ⑤ミカンの缶詰のシロップをハケでぬる
- ⑥⑤に③のクリームを1/3入れ、フルーツの半量をのせる
- ⑦もう一度カステラの残りを⑥に入れ、シロップをハケでぬり、
クリームの半量、フルーツの半量をのせ、最後に残りのクリームをひろげる
- ⑧イチゴとミントの葉をかざる。ラップをかけて冷蔵庫で冷やし、全体になじんでくれば食べごろです

カステラ (市販) 3cm厚さ…4~6枚
(それぞれ好みの量)

いちご/みかん缶詰/キウイ/バナナ/りんご
プレーンヨーグルト…1/2カップ (100cc)
生クリーム…1/2カップ (100cc)
粉砂糖…大2~3

材料

ミントの葉 (かざり用) デザートグラス4個分
ガラス器

ワンポイントアドバイス

今からが旬なイチゴ。ビタミンが豊富ですが、ヘタをとって洗うとせっかくのビタミンが流出してしまうので、静かな流水に数分浸けましょう。それから振り洗いすれば実も傷みません。また、イチゴはつぶつぶがくっきりしてヘタの緑が濃く、乾いていないものが新鮮なのでイチゴを選ぶときはぜひ、試してみてください。

お手軽おいしいレシピがたくさん!
かみましきキッチンレシピは

こちらのHPから→



JAかみましき

検索

