

かみましきの「農業」と「人」の、今を伝える広報誌

# JA かみましき

JA KAMIMASHIKI PRESS

8  
2024. August





## CONTENTS

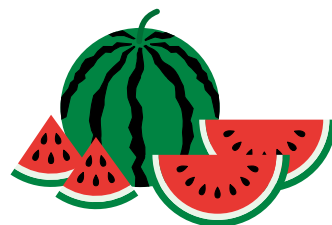
今月の表紙 「キュウリ」	1
今月の人 「山崎 憲昭さん」	2
かみましきニュース	4
<b>特集</b> 第23回通常総代会開催	6
営農通信	9
熊本県農業公社の紹介	12
たんぽぽだより	13
各部からのお知らせ	14
JAからのお知らせ	18
今月のレシピ 「キュウリ」	20

山都町できゅうりを栽培しています。家が農家で25歳の時に就農し、今年で40年目になります。現在米(1ha)・きゅうり(15a)・庭木を栽培しています。きゅうりは父の代から栽培をしているので、約60年以上栽培しています。きゅうりを栽培するうえで気を付けていることは、適宜収穫です。毎日朝と夕方の2回収穫を行っています。毎日、この間にもきゅうりは成長しているので、この成長スピードを見越して

山都町

山崎 憲昭さん(65)

## 今月の人



JAかみましき  
ホームページはこちら

<https://www.ja-kamimashiki.or.jp/>

JAかみましき

検索

過去の広報誌やイベント情報公開中!!



# もう一度食べたい と思わせる キュウリを作りたい 山崎 憲 聡

て、規格サイズに合う様に、適切な時期の収穫を心掛けています。また、まっすぐに綺麗な緑のきゅうりを作るためには、実の全体にまんべんなく太陽の光を当てるのが非常に大事になります。そのために、毎日葉っぱなどで実が影になっていないか、茎で成長方向が妨げられていないかなどのチェックは欠かせません。

現在きゅうり部会の副部長として、定期的に各生産者の圃場を巡回しています。同じきゅうりでも、一人一人栽培方法は工夫されているので、部会全体で情報共有しながら栽培をしています。きゅうりの品種はとも多く、栽培面積や収穫時期などそれぞれ栽培環境にあった品種を選ぶことが重要になります。私は、2年前から芽の伸びが良く、実が多くなる「なつめく」という品種を栽培しています。色つやが良く、張りのある美味しいきゅうりがたくさん採れています。ぜひ多くの人に食べて欲しいです。

きゅうりは、漬物や和え物、サラダなど様々な料理に使われています。レシピもいろいろあると思うので、たくさんアレンジして食べて頂けると嬉しいです。

JAかみましまき管内の  
話題をお届けします！  
**かみましまき  
ニュース**

## トマト部会出荷査定会開催



ガンバロー三唱する部会員

6月18日（火）、清和野菜選果場でトマト部会出荷査定会が開催されました。部会員のほか、県や町の関係者、取引市場担当者が出席。本格的な出荷の前に、令和6年度販売計画や販売情報報告・技術情報について説明がありました。

令和6年度は、出荷量4100トン、取扱高12億7100万円を計画しています。

## 令和6年度産南瓜栽培講習会開催

5月29日（水）益城町の広安選果場と30日（木）甲佐町の多目的選果場の2か所で南瓜の栽培講習会を開きました。

講習会は出荷規格の統一を目的とし毎年行っており、管内の生産者約40名が参加しました。

講習会では出荷規格の統一・厳選のため熟度に注意し若採りをしないことや病害虫の被害を防ぐための注意事項が話し合われました。

担当者は「南瓜については単価も安定しており、面積拡大を目指しています。今年は生産者の努力もあり昨年以上に良い品質のものができた。是非皆さんにおいしい南瓜を食べていただきたい」と話しました。



## 嘉島カントリーで現場学習



6月27日（木）、嘉島東小4年生約70名が嘉島町の農業とカントリーエレベーターの仕組みについて現場学習に訪れました。

現場学習では、カントリー担当者より、嘉島町の農業の取組とカントリーの入出荷までの調整作業について説明しました。

生徒たちは、嘉島カントリーで麦の調整作業について学ぶことができ、食の大切さや地元でとれる食材を知ることができたと喜んでいました。



## 食農教育 田植え体験



田植えをする生徒たち

6月8日（土）、山都町「通潤橋」下の圃場で矢部小学校5年生約20名を対象に「食農教育田植え体験」を開きました。

青壮年部矢部支部の中島部長は「苗箱から4本ずつとって、指の第一関節までしっかりと植えてください。後ろに下がりがながら植えるので自分の足跡は馴らしていった方が植えやすいです」と苗の植え方を生徒達に説明していました。

参加した生徒は「みんなで協力して苗を植えることが出来てよかった」と笑みがこぼれていました。

田植え体験は毎年5年生を対象に開催されており、次回は10月に稲刈りを行う予定です。

## 豪雨災害から1年 自然災害に備えて研修会を開催

6月14日（金）、益城支所で、2023年7月に管内で発生した豪雨災害を振り返る自然災害研修会を開きました。

ライフアドバイザー（LA）7人が参加し、JA共済連の浦津章之部長（県北地区担当）が災害発生時の対応や備えについて講義しました。

研修会では、QRコードからスマホで確認できる「JA共済防災サイト」を参考に、近年気候変動の影響で増加している地震、豪雨、台風災害への知識と備えを学びました。



JA共済防災サイトを確認する担当者

## “よかよか うまか” 女性大学開校



女性大学開校式記念撮影

6月26日（水）、本所2階ホールで“よかよか うまか”女性大学の開校式を行い、18名の受講者が参加しました。

開校式では受講者がそれぞれ自己紹介をし、受講にかける想いを語りました。

JAかみましまき管内の  
話題をお届けします！  
**かみましまき  
ニュース**

## トマト部会出荷査定会開催



ガンバロー三唱する部会員

6月18日（火）、清和野菜選果場でトマト部会出荷査定会が開催されました。部会員のほか、県や町の関係者、取引市場担当者が出席。本格的な出荷の前に、令和6年度販売計画や販売情報報告・技術情報について説明がありました。

令和6年度は、出荷量4100トン、取扱高12億7100万円を計画しています。

## 令和6年度産南瓜栽培講習会開催

5月29日（水）益城町の広安選果場と30日（木）甲佐町の多目的選果場の2か所で南瓜の栽培講習会を開きました。

講習会は出荷規格の統一を目的とし毎年行っており、管内の生産者約40名が参加しました。

講習会では出荷規格の統一・厳選のため熟度に注意し若採りをしないことや病害虫の被害を防ぐための注意事項が話し合われました。

担当者は「南瓜については単価も安定しており、面積拡大を目指しています。今年は生産者の努力もあり昨年以上に良い品質のものができた。是非皆さんにおいしい南瓜を食べていただきたい」と話しました。



## 嘉島カントリーで現場学習



6月27日（木）、嘉島東小4年生約70名が嘉島町の農業とカントリーエレベーターの仕組みについて現場学習に訪れました。

現場学習では、カントリー担当者より、嘉島町の農業の取組とカントリーの入出荷までの調整作業について説明しました。

生徒たちは、嘉島カントリーで麦の調整作業について学ぶことができ、食の大切さや地元でとれる食材を知ることができたと喜んでいました。



## 食農教育 田植え体験



田植えをする生徒たち

6月8日（土）、山都町「通潤橋」下の圃場で矢部小学校5年生約20名を対象に「食農教育田植え体験」を開きました。

青壮年部矢部支部の中島部長は「苗箱から4本ずつとって、指の第一関節までしっかりと植えてください。後ろに下がりがながら植えるので自分の足跡は馴らしていった方が植えやすいです」と苗の植え方を生徒達に説明していました。

参加した生徒は「みんなで協力して苗を植えることが出来てよかった」と笑みがこぼれていました。

田植え体験は毎年5年生を対象に開催されており、次回は10月に稲刈りを行う予定です。

## 豪雨災害から1年 自然災害に備えて研修会を開催

6月14日（金）、益城支所で、2023年7月に管内で発生した豪雨災害を振り返る自然災害研修会を開きました。

ライフアドバイザー（L.A）7人が参加し、JA共済連の浦津章之部長（県北地区担当）が災害発生時の対応や備えについて講義しました。

研修会では、QRコードからスマホで確認できる「JA共済防災サイト」を参考に、近年気候変動の影響で増加している地震、豪雨、台風災害への知識と備えを学びました。



JA共済防災サイトを確認する担当者

## “よかよか うまか” 女性大学開校



女性大学開校式記念撮影

6月26日（水）、本所2階ホールで“よかよか うまか”女性大学の開校式を行い、18名の受講者が参加しました。

開校式では受講者がそれぞれ自己紹介をし、受講にかける想いを語りました。

# 第23回通常総代会を開催

6月21日、第23回通常総代会を嘉島町民会館ホール「アクア」で開催し、議長の清水聖氏による議長進行のもと、令和5年度事業報告や令和6年度事業計画など5議案がすべて可決・承認されました。



議長の清水聖氏



挨拶を行う田原組合長







益城町 西村町長



上益城振興局 山内局長



JA熊本経済連 梶原専務



### 令和5年度主要事業実績

事業総利益	23億6,700万円
経常利益	4億4,400万円
当期剰余金	3億3,900万円
販売品受入高	73億8,100万円
購買品取扱高	71億8,300万円
貯金残高	764億100万円
貸出金残高	256億7,800万円
長期共済保有高	2,931億2,600万円
出資配当金	5,173万円
事業分量配当金	2億2,000万円



# JAかみましきが取り組む SDGs をご紹介

## ザルビオ可変施肥実演

19日（水）、嘉島町の水田でザルビオフィールドマネージャーを使った可変施肥の実演を行いました。

ザルビオは衛星画像を基にAIで水田の地力を分析し、地力に応じた施肥量の調整を行うための「可変施肥マップ」です。それを対応農機に読み込ませることで、GPSにより農機が自ら地力の高低を判断し、施肥量を調整することで効率の良い施肥を実現し、生育むらの改善や収量の増加に繋げるのが狙いです。

同町の松永雄治さんの協力を得て、水田3枚計120アールに特裁一発肥料を施用しました。散布にはIHアグリテックのブロードキャスターを使用し、同社の社員が説明しながら可変施肥の実演を行いました。

松永さんは「散布中に地力マップ通りに散布量を調整しているのが分かった。精度が高いことに驚いた」と話されました。60アールの水田の散布にかかった時間は約15分。25日に施用した水田に特裁米「くまさんの輝き」の田植を行い、今後は均一に施肥した対照区と収量などの比較調査を行います。

実演会は、JA全農、JA熊本経済連、JA熊本中央会などから約10人が参加。同JA営農部の竹田課長は「特裁米の収量は慣行栽培より低いのが、可変施肥することで収量・品質が良くなることを期待し、環境にやさしい特裁米でも農家所得向上を図る取組である」と話しました。



# 水稻の中干し管理

中干しは、水稻栽培では重要な水管理作業で、分けつ期の後期に水田から水を抜いて干す作業です。水を抜いて土壌を乾かし、根を空気に触れさせることで還元状態から酸化状態に切り替え、根の発達を促したり、過剰な分けつを抑制したりすることが主な目的です。

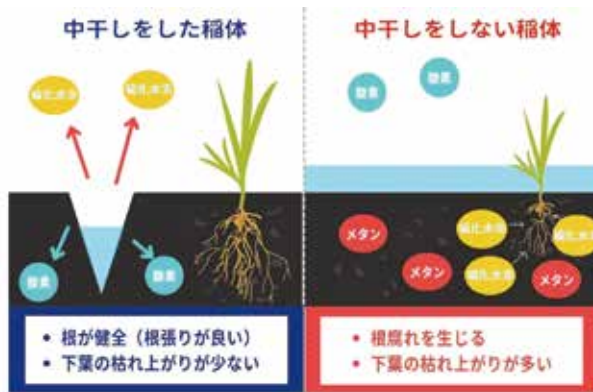
中干しを、適切に行うことで米の品質や収量が向上します。中干しが土壌や水稻に及ぼす影響を理解し、それぞれの土壌や品種に適した方法でその効果を高めましょう。特に「くまさんの輝き」のような穂数型の品種にはとても有効な管理作業です。

## 中干しの4つの効果

### 1 有害ガスの発生を抑える

田植え後、約1ヵ月の間、水稻は根を伸ばしながら活発に分けつを進めます。その間、水が張られた水田の土壌は酸素が少ない還元状態になり、酸素を嫌う嫌気性の微生物や菌が、土壌中の有機物を分解しながらメタンや硫化水素などの有害ガスを発生させます。

気温が上昇するに伴って有害ガスが増えると、根の生育を妨げ、根傷みの原因にもなります。土壌中に溜まったメタンガスは、稲体を通して大気中に放出され、温室効果ガス増加の原因になるともいわれています。



そこで、十分に分けつしたら速やかに中干しすることで、有害ガスの発生を最小限に抑えるとともに、ひび割れから硫化水素等が抜けることにより根傷みを防ぎます。また、温室効果ガス（メタンガス）の発生も抑制します。

### 2 根の活力が高まり、耐倒伏性が向上

中干しによって土中へ酸素が供給されるようになると、根を弱らせ、根傷みを引き起こすメタンなどの有害ガスが減少します。こうして根の活力が高まって根張りがよくなり、根が健全な状態に保たれます。

### 3 水稻への窒素供給を抑制し、過剰分けつを防止

水稻の収量確保には、適切な分けつ数の確保が重要です。そのため、分けつが不足しないように生育を促進し、過剰にならないよう抑制する必要があります。

中干しを行うと地力窒素の稲体への供給が抑えられ、分けつが抑制されるため、過剰分けつが防止できます。

分けつが多く過繁茂になると、葉に十分な日が当たらなくなり、下葉枯れを引き起こします。さらに、茎数が増え過ぎれば穂数も多くなり過ぎ、無効茎歩合が増え、未熟粒やくず米の発生が増加します。その結果、玄米の品質や収量、食味の低下につながります。

中干しを適切に行い、過剰分けつによるこれらのリスクを防止しましょう。

### 4 土壌が固まることで品質収量の向上と収穫の作業性が向上

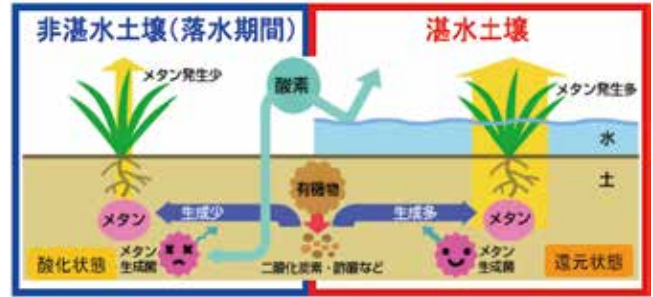
中干しには水稻の生育や玄米の品質・収量だけでなく、作業上でも効果があります。中干しにより田面が固まることで、地耐力が向上し、穂肥の施用や秋の収穫の際、トラクターやコンバインによる作業が容易になります。また、降雨後の水はけがよくなる点も重要です。

令和6年5月版

## J-クレジット制度を活用して 稲作の「中干し期間延長」に取り組んでみませんか？

### ➤ 水田で発生するメタンとは？

- 水田では、水を張った状態で活発に働くメタン生成菌が、土壌中の有機物を原料に、温室効果ガスであるメタンを発生させます。
- **中干しの期間を従来より1週間延長すれば、メタン生成菌の働きが抑えられ、メタン発生量を3割低減**することができます。



(図の出典：農研機構)

### ➤ J-クレジット制度とは？

温室効果ガスの排出削減量・吸収量を国が認証し取引を可能とする制度です。農林漁業者は、クレジットの販売による収入が期待できます。



令和5年産より、中干し期間を直近2か年の実施日数より7日間以上延長し、所定の審査を受けることで、クレジット化することが可能になりました。

～クレジットの価値～  
クレジットの売買に伴い、クレジット創出者（農林漁業者）には、販売による副収入、購入者（企業）には、企業活動に伴う温室効果ガスの削減、社会全体には気候変動の緩和等のメリットが生まれ、環境と経済の好循環を実現します。

### ➤ どうやって取り組む？

#### プロジェクト登録

自治体、農協、協議会、営農資材の販売企業等が会員（参加者）を集め、実施計画を作成して、登録申請をします。  
※1法人で取り組むことも可能です。

#### クレジット認証

実際に中干し延長を行い、証拠となるデータを報告書にまとめて作成し、認証申請をします。

#### クレジットの販売

購入者との直接取引、J-クレジットプロバイダーの活用、又はカーボンのクレジット市場でクレジットを販売します。

取りまとめ事業者が会員（参加者）を集め、まとめて登録する取組を「プログラム型プロジェクト」といいます。一括で申請・審査を行えるため、個々の農業者の負担が軽減できるほか、柔軟に会員や農地を追加できるなどのメリットがあります。

#### 支援策

プログラム型プロジェクトには、取りまとめ団体への**専門家派遣**やプロジェクト計画書の**作成支援**の仕組みがあります。



#### プログラム型運営・管理者 (取りまとめ事業者)

各種情報・データ ↑ ↓ プロジェクトの管理  
申請手続の代行

#### 会員

(個々の排出削減活動実施者)



詳細はこちら

J-クレジット  
制度について



「中干し延長」  
取組の手引き



## ➤ どのような情報が必要？

中干し期間を直近2か年以上の実施日数より7日間延長すれば、**水稲作付面積と水田の所在地・排水性・施用有機物**に応じたクレジットが認証されます。以下の情報をご用意ください。

### 【中干し延長に取り組む前に必要な情報】

【必要なデータ】	【確認方法】
直近2か年以上の中干しの実施日数	生産管理記録等

情報が無い場合は、**まずは今年から2年間、中干し日数を記録**してください。  
(これが基準の日数になるので、延長せず、必要な期間だけ実施してください。)

### 【中干し延長に取り組んだ年に必要な情報】

【必要なデータ】	【確認方法】
中干しの開始日・終了日・実施日数	生産管理記録等＋記録が実態と相違ないことが客観的に確認できる証跡
プロジェクト実施時の出穂日	生産管理記録等
水稲作付面積	営農計画書・水稲共済細目書等
水田の所在地	営農計画書・水稲共済細目書等
水田の排水性（任意）	日減水深の測定結果
水田の施用有機物（稲わらの持ち出し量・堆肥の施用量） <b>※前作の情報が必要</b>	生産管理記録等

生産管理記録等とは、出荷先の農協等に提出された書類等、記録事項が体系的に記載されたものをいいます（同一管理の水田ごとにまとめて作成可）。その他に証跡として中干しの開始日・終了日に取排水口を撮影した写真等が必要です。

出穂日	〇月〇日頃
中干し期間	〇月〇日～〇月〇日 〇日間
堆肥施用	〇月〇日, 〇〇 kg/10a
稲わらすき込み	全量／一部（〇 kg/10a）

地域農業再生協議会、農業共済組合に提出している書類の控えが該当します。  
(参考：地域農業再生協議会 作成例)



前作が水稲でない場合は、直前の稲作まで遡ります。ただし、稲わら全量すき込みの場合は、詳細な持ち出し量の記載は不要で、全量すき込みの旨が記載されていれば構いません。

取組に必須ではありませんが、測定記録があると削減量を増やせる可能性があります。詳しくは下の「中干し延長」取組の手引き資料をご覧ください。

## ➤ いくら収入になる？

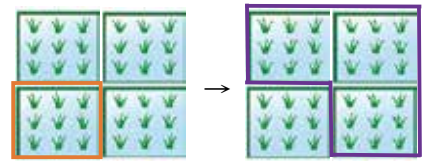
- 得られるクレジットの量は、**水田の所在地・排水性・施用有機物**により異なります。また、クレジット単価は購入者との相対取引で決まるため、**あらかじめ定まった額はありません**。購入者に対し、自然系クレジットの価値をどのようにアピールするかが重要です。
- 右表は、仮に**モデル的な水田（排水性が十分良い水田で、前作の稲わらを全量すき込んでいる場合）**で、森林系クレジットの過去の取引事例と同様の価格（1万円/tCO<sub>2</sub>）で販売できた場合の試算です。なお、プログラム型運営・管理者に支払う手数料等は考慮していません。

北海道	2,200円/10a
東北	4,000円/10a
北陸	3,700円/10a
関東	1,700円/10a
東海・近畿	1,400円/10a
中国・四国	1,800円/10a
九州・沖縄	1,100円/10a

地域は農政局の区分けと同じ

## ➤ 連続7日間の中干し延長が不安な場合は？

- グリーンな栽培体系への転換サポート**（みどりの食料システム戦略推進交付金）を活用し、先に**地域の一部の水田で収量への影響等を実証してから、J-クレジットに取り組むことができます**。
- 「省力化に資する先端技術等」として、自動水管理システムや、生産管理記録作成の手間を軽減する営農支援アプリの導入等を組み合わせることで実証できます。



①**地域の一部の水田で、**  
グリスボで実証

②**地域に広げ、**  
J-クレジットに参加

詳細はこちら

「中干し延長」  
取組の手引き



グリーンな栽培体系への  
転換サポートの案内



農林水産省

農地の貸し借りを円滑に行うため、知事の指定を受けた**熊本県農業公社(農地中間管理機構)**が公的な立場でサポートします

熊本県農業公社は、知事の指定を受けて、農地を貸したい者（出し手）と農地を借りたい者（受け手）の間に入って、農地の貸借をお手伝いする公的機関です



手続きは、市町村の農政担当課または農業委員会に受付窓口を代行していただいております

<出し手のメリット>

- 賃料は農業公社が受け手から徴収し、お支払いします
- 貸された農地は、契約期間満了後に確実に戻ってきます（更新可能）
- 相続税、贈与税の納税猶予が継続されます（税務署への届出が必要）

<受け手のメリット>

- 出し手が複数でも賃料は公社が一括して口座から引き落とすため、賃料支払の事務は不要です（振込手数料なし）
- 分散した農地の集約化が可能となり、作業効率や生産性の向上につながります

公益財団法人 熊本県農業公社  
〒862-8570 熊本市中央区水前寺 6-18-1 熊本県庁本館 10 階  
Tel 096-213-1237



# たんぽぽだより

## 水害避難訓練

梅雨入り前の6/4（火）にデイサービスと有料老人ホーム合同の水害避難訓練を実施しました。

デイサービス利用者15名、老人ホーム入居者7名、職員10名が参加し本所の倉庫へ避難する訓練で、送迎車4台を2往復し約20分で無事に避難する事が出来ました。

毎年、梅雨時期に水害が発生しておりますので、日頃からの訓練が大切です。気象情報を確認し早めの避難を心掛けてください。



## 女性部

「絆の会」の皆さまありがとうございます。

コロナ禍で活動休止だった「絆の会」今年度、再出発となり、さっそく福祉センターでお花植えを行っていただきました。

つながりホームには、みどりのカーテンがお目見え。暑い夏にはたくさんの花を咲かせてくれることでしょう。



## 「介護従業者 質の向上研修会」

毎月、各事業所のスタッフが集まって、サービスの質の向上を目指し研修会を開催しています。

6月は、感染症予防シミュレーション訓練を実施しました。

- ①テーマに沿ってまずは、個人学習。付箋紙に自分の考えを書きます
- ②グループ内で情報共有。自分の考えを伝えることも勉強です
- ③最後は、グループごとに発表し、みんなでレベルアップを図ります。

お互いが、先生になり、教えられたり教えたり。

一日一歩。三歩進んでも二歩は下りません。

これからも勉強頑張ります。



何かご相談があればJAへ！  
ケアマネジャーがあなたに寄り添いサポートします。



JA上益城居宅介護支援事業所 ☎0967-73-1253  
虹のかけ橋 ☎096-234-0009

資格をお持ちの方はもちろん、福祉の仕事に興味のある方、各事業所で一緒に働いてみませんか？  
まずは、お電話下さい。

JAかみましき 福祉センター ☎0967-73-1211





## 購買部

### 農作業事故警報

#### 令和6年度

#### 管内の農業機械作業に係る 死傷事故が2ヶ月連続で発生

管内で、死亡事故を含む**死傷事故**が2ヶ月連続で報告されました。

なお、近年、**自動直進アシスト装置が装備されたトラクターや田植機が普及**していますが、この機能の有無にかかわらず、**走行中に座席を離れることは極めて危険**であり、重大事故も発生しています。

**絶対に行わないでください。**

#### 事故発生

令和6年6月益城地区において、トラクターと肥料散布機のレバーに指を挟まれ、切断する事故が発生しました。  
機械による作業については十分注意してください。





# 価格改定のお知らせ

新聞用紙、印刷費、輸送費の高騰により、読者の皆さまには大変心苦しい限りですが、令和6年8月から購読料を下記に改定させていただきます。ご理解賜り、引き続きご購読のほど何卒よろしくお願い申し上げます。

今後もより一層、読者の皆さまにご満足いただける紙面を提供できるよう尽力して参ります。

株式会社日本農業新聞

対象サービス	改定前 (7月まで)	改定後 (8月以降)
紙版	2,623円	3,100円
併読 (電子+紙版)	3,723円	4,200円
電子版	2,403円 (料金据え置き)	

・表示料金は全て税込・月単位での価格となります

## 便利になった電子版もご用意しています

「電子版」は日本農業新聞公式ウェブサイトの有料会員サービスです。  
ログインをすることで、すべての機能がご利用になれます。



スマホ・タブレット・PCいつでも

「紙面ビューアー」(紙面のデザインそのまま)と  
「テキスト記事」お好みにあわせて

キーワード検索・気になった記事を保存

全国のブロック版(地域版)の紙面が  
全国ビューアーで読めるようになりました

令和6年秋にスマートフォンアプリを公開予定

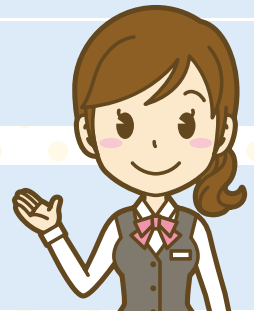
日本農業新聞「電子版」、JA口座振替の申し込み方法

「日本農業新聞」で検索、もしくは右のQRコードからお申し込み下さい。



# 職員採用試験のお知らせ

採用人員	総合職 <b>10名程度</b>
応募資格	①大学・短大卒業又は令和7年3月卒業見込みの者及びこれと同程度以上の能力を有する者 ②普通自動車免許取得者（*採用後の取得可）
試験日時	<b>1次試験 令和6年9月20日(金) (筆記試験) 9時15分～12時00分</b> <b>2次試験 1次試験後、1週間後程度を予定</b> (受付：午前8時30分～8時59分・午前9時より受験上の説明)
試験会場	1次試験（筆記試験）JAかみましき 益城支所2階 (上益城郡益城町木山260-1) 2次試験（面接試験）JAかみましき 本所 (上益城郡甲佐町白旗543-1)
募集期間	大・短・専新卒・既卒者 <b>令和6年7月16日(火)～8月30日(金)必着</b>
応募手続	応募提出書類（各1通）〔郵送またはご持参ください〕 ア. 履歴書（JIS規格）*写真貼付 イ. 写真1枚 *受験票貼付用 ウ. 卒業証明書又は卒業見込み証明書 *卒業証書写しでも可 エ. 学業成績証明書（*後日提出、要相談可） *なお、お預かりいたしました書類はお返しできませんのでご了承ください。
提出先	〒861-3243 熊本県上益城郡甲佐町白旗543-1 上益城農業協同組合 本所 総務・リスク対策課 宛
合否通知	2次試験後1週間を目途に受験者全員に郵送にて通知いたします。
その他	(1) 試験当日は、筆記用具をご持参下さい。 (2) 受験のための費用は支給いたしません。



お問い合わせ先 **JAかみましき 総務・リスク対策課**  
**TEL 096-234-1155**



一、5月末事業実績について  
二、行事経過及び行事予定について

**報告事項**

一、業務報告書の行政庁への提出等について  
あり、承認されました。

**議事**

第1回定例理事会  
令和6年6月21日(金)

理事会  
だより



## 📅 8月のイベント

10日（土）～ とれたて市場お盆売り出し（とれたて市場3店舗）  
15日（木） Aコープ矢部・ふれあいショップせいわ中元大売り出し

※毎週水曜日はとれたて市場ポイント3倍デー



### 組合員資格について

組合員の資格について、最近変更になられた方はいませんか？例えば住所が変更になった、組合員名簿を変更（相続）したい、正組合員から准組合員へ資格を変更したいなどです。JAへの連絡がお済でない方や相談がある方は支所窓口へどうぞ。



### 意見箱を設置しました

本所・各支所・購買店舗の窓口に設置してあります。  
皆様のご意見・ご要望をアンケート用紙にお書きください。  
よろしくお願いいたします。



### 編集後記

梅雨が明けて夏の青空へと変わってきました。いよいよ夏も本番。今年も多くのイベントや行事が予定されそうですね。

### 📞 もしもの時はお電話下さい

#### 天昇院ましき



益城町惣領1414の2

TEL 096-289-1059

夜間 090-4982-1059

#### 天昇院みふね



御船町御船948の1

TEL 096-281-1059

夜間 090-4982-1059

24時間対応しています 相談も随時受付中

### 📞 自動車事故の時は お電話下さい

JAかみましき 共済部自動車査定課  
096-234-1311

JA共済事故受付センター  
0120-258-931

(24時間365日対応)

- ・事故受付とアドバイス
- ・夜間休日初期対応サービス
- ・夜間休日現場急行サービス
- ・休日契約者面談サービス 対応

JA共済サポートセンター  
0120-063-931

(24時間365日対応)

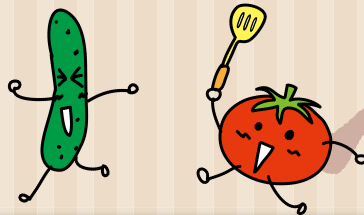
- ・レッカーサービス
- ・ロードサービス 対応

## 今月は「きゅうり」レシピ!

夏野菜簡単サラダ (益城町 滝川 朋子様よりレシピ提供)



材料  
4人分



生ハム……………6枚  
きゅうり……………2本  
トマト……………1個  
早生玉ネギ…中1個  
いんげん……………4本

A  
米油……………大さじ2  
薄口醤油……大さじ2  
酢……………大さじ1  
塩こしょう…4振  
黒こしょう…少々  
※別のボールに混ぜておく

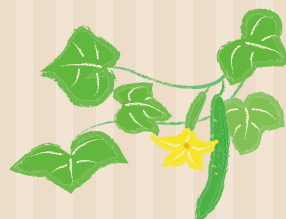
作り方

- ①きゅうりは輪切りにする。トマトは4つ切りにし、種をとり除く。(皮はそのまま)1cm幅のくし切りにする。玉ねぎは半分に切り、千切りにする。いんげんは適当な長さに切る。(ゆでておく)
- ②切った野菜をAのボールに入れ、生ハムを適当な大きさに切り、軽く混ぜる。冷蔵庫に10分程冷やして食べる。

## きゅうりのキューチャン漬け (益城町 山本 清美様よりレシピ提供)



材料  
4人分



きゅうり…1kg  
しょうが…適量  
鷹の爪……適量

B  
濃口醤油…200cc  
薄口醤油…100cc  
砂糖……………200g  
酢……………200cc



作り方

- ①きゅうりを1cm位の輪切りにする。(太いものは半分にして半月切り)
- ②Bの調味料を鍋に入れ、沸騰したら切ったきゅうりを入れ、色が変わるまで煮る。
- ③きゅうりの色が変わったら、きゅうりを取り出し冷ます。
- ④残った汁を再び沸騰させ、しょうがの千切り、鷹の爪(好みで)を入れ、沸騰したら火を止める
- ⑤お互い冷めたら再び一緒にして冷蔵庫で保存する。

### ワンポイントアドバイス

キュウリの保存には10~13度が最適。密封はせずにポリ袋に入れ、野菜室で保存してください。

キュウリには、血液が固まるのを防ぐ(血栓、脳梗塞などの予防効果)ピラジンを、ナトリウムの排出を促し、血圧を正常に保つカリウムなどが含まれ栄養豊富。

ぜひこの夏は、キュウリをたくさん食べて元気に過ごしましょう。

お手軽おいしいレシピがたくさん!  
かみましきキッチンレシピは

こちらのHPから→



JAかみましき

検索

