



かみましきの「農業」と「人」の、今を伝える広報誌

# JA かみましき

JA KAMIMASHIKI PRESS



よかよか うまか かみましき

©JA印





おいしい  
イートコーンズ  
リンぱります

牧野千代加  
阿津坂 円

甲佐町の府領地区でスイートコーンを親子で栽培しています。最初は父の手伝いで農業をしていましたが、13年前に法人化してからは娘と2人で農業を営んでいます。法人化してからはニラを栽培していましたが、4年前にスイートコーン栽培に切り替えました。スイートコーンは種まきから収穫まで約半年で終わることやコーンの他に米・麦・大豆・粟を栽培していて、ス

甲佐町  
牧野千代加さん (64)  
阿津坂 円さん (41)

## 今月の人

## CONTENTS

今月の表紙 「スイートコーン」	1
今月の人 「牧野 千代加さん」 「阿津坂 円さん」	2
かみましきニュース	4
<b>特集1</b>	
JA共済普及推進大会	8
<b>特集2</b>	
LA・渉外担当者紹介!	9
宮農通信	12
たんぽぽだよ	14
各部からのお知らせ	15
今月のレシピ 「スイートコーン」	20



JAかみましき  
ホームページはこちら  
<https://www.ja-kamimashiki.or.jp/>

JAかみましき  検索

過去の広報誌やイベント情報公開中!!



# 甘い スイ カ



スイートコーンが5月に終わってから麦刈り、田植え、粟、稲刈りと年間を通したときに無理なく栽培できるため、スイートコーンに切り替えました。スイートコーンはゴールドラッシュという品種を栽培しています。ゴールドラッシュは生でも食べられるほど柔らかく甘くみずみずしいのが特徴です。スイートコーンを栽培するうえで、ハクビシンやタヌキなどの鳥獣被害からの対策は欠かせません。ハウス全体を網で囲い被害が出ないように対策しています。またコーンの鮮度を保つために朝の早い時間帯に収穫を行ったり、実のつまったコーンを生産するために花粉がしっかりと飛ぶようにハウスの風通しをよくしたり、ひとつひとつ丁寧にハウス内を管理しています。大事に育てたスイートコーンを美味しいと言って食べてもらえることにとってもやりがいを感じています。スイートコーンの食べ方は、レンジで温めて食べるのが、コーン本来の甘味が感じられるのでとてもおすすめです。粒にしてバターコーンやかきあげなどいろいろとアレンジして食べるのもいいですね。ぜひ、皆さんも甘くておいしいスイートコーンを食べてください！



J/Aかみましまき管内の  
話題をお届けします！  
かみましまき  
ニュース

## 畜魂祭 家畜の霊を慰める

4月10日（水）繁殖牛部会と酪農部会は甲佐町の本所敷地内に建てられている畜魂碑前で「畜魂祭」を行いました。

部会員や役員など関係者が参加し、家畜の霊を慰めました。私たちの生活を支えるために多くの牛が出荷されている中、今年も事故がなく無事に牛が成長できるよう祈りました。



感謝の気持ちを込めて神事に臨む部会員

## 新年度スタート 入組式開催



緊張しつつ抱負を述べる新入職員

4月1日（月）、本所で入組式を行い、新規採用職員2人に辞令を交付しました。

田原組合長は「配属された部署にいち早く慣れて、組合員の方々に信頼されるような立派な職員になってほしい」と新入職員にエールを送りました。

2024年度新入職員2人は緊張の面持ちで「組合員の皆さんに一日でも早く顔と名前を覚えてもらえるよう日々の業務を頑張りたい」と抱負を述べ新社会人としての一步を踏み出しました。

## 後継者育成資金交付式

3月28日（木）、本所で農業後継者育成資金交付式を開きました。

交付式では6名の認定者が出席し、自己紹介並びに出席者紹介が行われました。

この制度は管内の農業を振興するため、農家の後継者に対し育成資金を給付し、農業経営の安定と農業・農村の振興及び活性化を図ることを目的としています。



交付式記念撮影



## 令和5年度みかん部会総会 開催



4月17日（水）、甲佐支所で令和5年度みかん部会の総会が行われました。

議事については令和5年度事業報告及び収支決算書の承認他3議案を可決・承認。

令和5年度は、部会の活動として、極早生の出荷に合わせて計画出荷に取り組み、県と連携し、くまモンを活用した販促を行い顧客の確保と消費宣伝を図りました。

今後も高品質果実生産のため、定例の管理講習会や摘果及びマルチ確認、出荷協議会等を実施し、生産販売向上に取り組みます。

## 清和支所購買店舗落成式

4月8日（月）、清和支所購買店舗の新店舗完成に伴い落成式を行いました。

施主代表挨拶で田原組合長は「農業情勢を取り巻く環境は厳しさを増していますが、地域の拠点としてこれからも地域農業を盛り上げていけるよう一層の努力をしていきたい」と話しました。



落成式のテープカット

## 令和5年度女性部総代会 開催



総代会様子



挨拶する藤村部長



展示品

4月20日（土）、かみましき女性部は令和5年度女性部総代会を開催しました。

議事については、令和5年度事業報告及び収支決算書の議案を可決、承認。

藤村部長は「昨年度はコロナが終息したこともあり、女性部活動も様々な活動ができました。今年度もたくさんさんの行事を開催したいと役員一同計画していますのでよろしくお願います。」と挨拶されました。会場では各支部の様々な展示品が並び、かみましきの女性部らしい活気のある雰囲気につつまれていました。



## 西瓜部会査定会

4月16日（火）、西瓜部会は西瓜選果場で査定会を行いました。

守本部会長は「今年も天候にも恵まれ、とても美味しい西瓜が順調に出荷されています。今年も部会全体で西瓜の出荷を頑張っていきたいと思います」と挨拶されました。

査定会では、営農担当者から販売状況や出荷計画について説明があり、西瓜の試食会なども行われました。今年も糖度が高く美味しい西瓜が出荷されています。



挨拶する守本部会長



試食会様子



出荷された西瓜

## 益城町役場へ西瓜贈呈



4月16日（火）、西瓜部会の守本部会長をはじめ、田原組合長他役員4名で上益城の特産品ましき西瓜を益城町役場へ贈呈しました。

贈呈式では田原組合長が「この美味しい西瓜を益城町と一緒に広くPRしていきたい」と話し、西瓜部会の守本部会長と共に西村町長へ西瓜を贈呈しました。

今年から西瓜部会では、小玉西瓜の化粧箱をくまモンとコラボしたレイアウトにするなど、県外だけでなく、海外に目を向けたブランド化を図り、ましき西瓜の消費拡大を目指しています。

## 甘くて美味しいスイートコーン 初出荷

4月22日（月）、スイートコーンの「ゴールドドラッシュ」が初出荷を迎えました。

この日は多目的選果場に170ケース（1ケース4コ）のスイートコーンが持ち込まれ、初値は3600円で、関東方面へ出荷されました。

ゴールドドラッシュは平均糖度18度前後と生で食べられるほど強い甘みがあるのが特徴です。出荷は4月中旬からはじまり5月をピークに6月下旬まで続きます。

担当職員は「今年も美味しいスイートコーンができました。多くの人に食べてほしいです」と話しました。





くらしの活動  
応援企画

# JAかみましき よかよかろまが女性大学

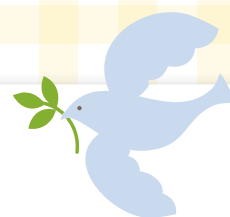
## 第10期女性大学生徒大募集

- 受講期間** 令和6年7月～令和7年2月／月に1回開催、計8回
- 参加費** 無料 ※別途実費がかかる場合があります
- 応募条件** 上益城郡内にお住まいの方／20名（先着順ですお早めに）
- 締切** 令和6年5月28日（火）

### 6月28日（金）開校

【活動内容】

フラワーアレンジメント教室、料理教室、体に優しいヨガ教室、茶道教室 etc…



応募はお近くの支所窓口まで！

お問い合わせ

JAかみましき 総務部企画・管理課 山形／中村  
TEL 096-234-1155 FAX 096-234-0890



# J A 共済普及推進大会開催

## 〜J A かみましき24年連続組合目標達成&個人では渡邊しAが県内トップの成績で総合優績表彰受賞〜

4月19日、熊本県立劇場で令和6年度J A 共済普及推進大会が開催され、J A かみましきが24年連続目標達成し全国優績組合表彰を受賞、個人では渡邊しA（甲佐支所）が県内トップの成績でしA総合優績者表彰を受賞しました。



### 全国優績組合表彰受賞組合 上益城農業協同組合



### しA優績表彰 総合優績者表彰



上益城 渡邊 和樹

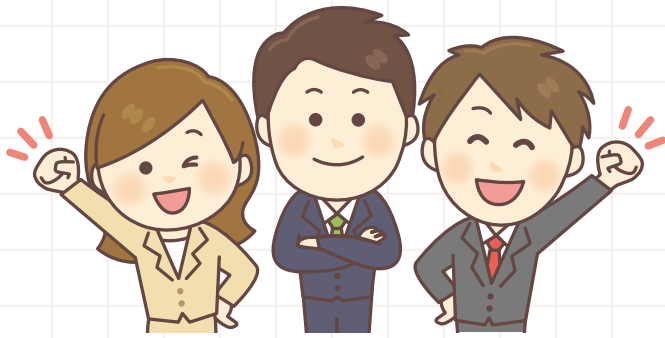
### 新規優績者表彰



生命総合共済新規契約部門  
1位 渡邊 和樹







# 私達がLA(ライフアドバイザー)です！ よろしくお願ひします。

- ① 担当者として心がける事
- ② 趣味・特技
- ③ 一言PR



**甲佐支所**  
LA・渉外課係  
**木村 遥**

- ① 迅速で丁寧な対応をしていきたいと思ひます。
- ② 音楽鑑賞
- ③ 一人でも多くの組合員さんとお出ひできるよう活動がんばります。



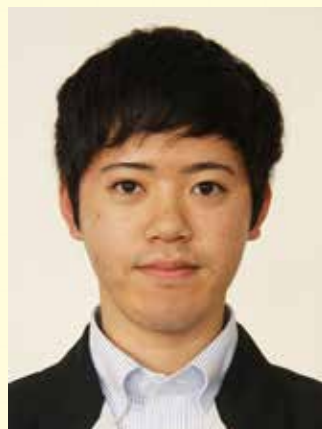
**御船支所**  
LA・渉外課係  
**本田 逸心**

- ① お客様に寄り添ひ、力になれるように活動していきます。
- ② 釣り、野球
- ③ みなさんの生活の手助けができるよう、努めていきます。よろしくお願ひします。



**益城支所**  
LA・渉外課係  
**赤塚 尚輝**

- ① 常に笑顔を心掛けたひ
- ② つけ麵(特に魚雷)が好きです。
- ③ 推進目標の早期達成に向けスタートダッシュを切れるよう精進します。



**益城支所**  
LA・渉外課主任  
**戸川 健太**

- ① お客様に寄り添ひ、丁寧な対応をする
- ② 音楽鑑賞
- ③ 一生懸命頑張りますので、よろしくお願ひします。

次ページへ続く





御船支所  
LA・渉外課係  
山内 達也

- ①即行動!
- ②キャンプ・ツーリング
- ③よろしくお願いします。



御船支所  
LA・渉外課 主任  
山本 竜聖

- ①正確で迅速な対応を心掛けたいと思います。
- ②趣味は運動をすることで、特技は学生の時からしているバドミントンです。
- ③組合員・契約者に寄り添った対応ができるような訪問活動を行ってまいりますので、よろしくお願い致します。



御船支所  
LA・渉外課 主任  
藤 浩輔

- ①共済以外でも頼りにしていただけるよう、どのようなご要望でも承るようしております。
- ②落語を趣味にしており、御船町の各所で披露させていただいております。
- ③一生懸命頑張りますので、どうぞよろしくお願い致します!



甲佐支所  
LA・渉外課 主任  
伊佐 恭平

- ①丁寧な仕事を心掛けます
- ②サウナ、将棋
- ③精一杯頑張ります!よろしくお願いします。



甲佐支所  
LA・渉外課 課長  
伊豆野 貴浩

- ①お客様に寄り添った活動を心掛け、丁寧な対応をしていきたいと思ひます。
- ②魚釣り
- ③一所懸命頑張りますので、よろしくお願い致します。



御船支所  
LA・渉外課係  
塘田 秋星

- ①組合員の皆様のお力になれるよう頑張ります。
- ②登山、ツーリング
- ③どんなことでもお気軽にご相談下さい。よろしくお願いします。



嘉島支所  
LA・渉外課 課長  
高森 柱

- ①組合員・お客様に必要な万が一への備えをご案内する。
- ②好きな車に乗ること
- ③営農・購買・金融・共済・総務での経験を嘉島地域組合員の皆様のお役に立てるように活動させていただきます。



甲佐支所  
LA・渉外課係  
北里 朋江

- ①わかりやすく丁寧な説明
- ②スポーツ観戦
- ③笑顔で頑張ります。



甲佐支所  
LA・渉外課 主任  
渡邊 和樹

- ①お客様のニーズを正確に読み取り、的確な提案ができるように心がけています。
- ②スポーツ観戦、音楽鑑賞
- ③白旗地区と乙女の府領を担当します。何かございましたら、お声かけ下さい。



嘉島支所  
LA・渉外課 主任  
森永 龍貴

- ①組合員・地域住民の方々に頼りにされるLAを目指しています。
- ②ゴルフ
- ③嘉島支所LAの森永です。今年度から新たに鯰、上仲間地区も担当させていただくことになりました。たくさんのお会いを楽しみにしております。



嘉島支所  
LA・渉外課 主任  
久野 友実

- ①笑顔での対応
- ②ピアノ、お絵描き、温泉
- ③上島、下仲間、犬洲地区を担当します。よろしくお願いします!



嘉島支所  
LA・渉外課 係長  
吉川 友理

- ①目配り・気配り・心配り
- ②ウォーキング
- ③丁寧な対応を心がけて頑張ります。





益城支所

LA・渉外課  
課長補佐

大濱 洋二



- ①お客様の立場にたった、お役にたてるような提案を心掛けたいと思います。
- ②アウトドア、ジム
- ③1件でも多く訪問し、地域の皆さんと早く打ち解けられるように頑張ります。

益城支所

LA・渉外課  
課長補佐

澤村 幸宏



- ①お客様の立場になって考える
- ②野球、ゴルフ
- ③笑顔での対応に努めます。

益城支所

LA・渉外課  
係長

藤岡 冬香



- ①心を込めたご提案をします。安心していただけるよう、笑顔とすぐ行動する事を心掛けます。
- ②忍耐力が特技です。
- ③小さな事でもお話し下さい。お役に立てるよう精一杯お手伝いします。

益城支所

LA・渉外課  
係長

黒川 瑞季



- ①お客様第一の行動
- ②映画鑑賞
- ③お客様のお役に立てれる様に、頑張ります。

益城支所

LA・渉外課  
係長

福田万里子



- ①一方的に話すのではなく、利用者や組合員の方の話に耳を傾けていきたいです。
- ②ショッピング
- ③少しでも皆様のお役に立てるようにして頑張ります。

矢部支所

LA・渉外課  
課長補佐

藤川 大輔



- ①契約者世帯のバランスを考えた提案を心掛ける
- ②サッカー
- ③一人でも多くの人にお会いしたいと思っています。訪問の際はよろしくお願ひします。

矢部支所

LA・渉外課  
課長補佐

上村 清志



- ①迅速な対応
- ②ゴルフ、サッカー
- ③精一杯頑張りますのでよろしくお願い致します。

矢部支所

LA・渉外課  
主任

矢津田裕也



- ①笑顔での対応
- ②アウトドア
- ③頑張りますので、よろしくお願い致します。

矢部支所

LA・渉外課  
係長

河上 貴俊



- ①笑顔で明るく対応する
- ②サッカー
- ③行動力に自信があります。何でも言うて下さい。

矢部支所

LA・渉外課  
係長

大西 良太



- ①組合員の方々にいかに寄り添えるか
- ②野球・ゴルフ・ドライブ
- ③少しでもよりお役に立てるように頑張ります。

清和支所

LA・渉外課  
課長補佐

橋本 崇

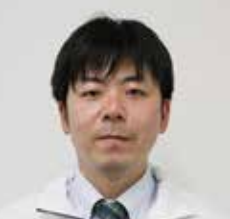


- ①地域の皆様の立場になって迅速な対応を心がけます。
- ②釣り
- ③利用者の方の為に自分ができることを精一杯頑張りたいと思います。

清和支所

LA・渉外課  
主任

佐藤 竜馬



- ①利用者の生活に寄りそった提案
- ②野球、料理
- ③2年目になるので、今年の自分を大きく超えられるようにがんばります。



# 「くまさんの輝き」 栽培上の注意点




01

## 土づくりのポイント

**CHECK!**  作土深は15cm程度確保しましょう!!

- ・根群域を拡大し、根の活力を維持しましょう!!
- ・登熟の向上や秋落ち現象の防止になります。

**CHECK!**  有機質資材や土改剤を投入しましょう!!

- ・堆肥等の有機質資材及びケイ酸等土壌改良資材を積極的に施用しましょう。
- ・有機物は微生物の働きにより土壌環境を良好に保ち、土改剤は成分による様々な効果が期待できます。
- ・堆肥の施用量は10a当たり1～2トン程度とし、未熟堆肥は施用しません!!



## 02 多肥栽培を避ける

- 籾数過剰となればデンプン転流の競合が起こり、品質低下を招く。
- 玄米タンパク質含有率の上昇は食味の低下を引き起こす。
- 病害抵抗性は「ヒノヒカリ」と同程度のため、多肥による病害発生が懸念される。

- 多肥栽培は避ける。
- 肥料の散布むらに注意する。

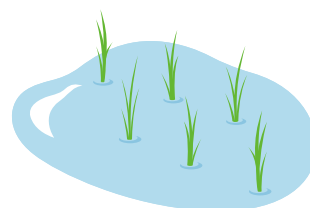
## 03 適期の移植を行う

- 7月の晩期移植は、過去に籾数過剰となり、品質が低下した例がある。

農業研究成果情報No921

「平坦地における水稲「くまさんの輝き」は6月中の移植で収量・品質・食味が安定する」

- 7月の晩期移植はできるだけ避ける。



## 04 除草剤の使い方

使用時期

使用最適期

プライオリティ1kg粒剤  
 プライオリティフロアブル  
 プライオリティジャンボ

移植直後～15日

移植後5～15日

移植後5～15日



## 05 土づくり資材

☆重焼燐シリカプレミアム2号の土壤改良資材が、より良い効果を発揮いたします。

(10a当り)

	資材名	施用量	効 果	
☆	重焼燐シリカ プレミアム2号	60kg	即効性の燐酸の効果より根の活着促進・初期生育向上に有効です。微量元素（ミネラル）により品質向上が期待できます。珪酸・苦土・燐酸・鉄を含みます。鉄の効果により健全な根をつくり、秋落ち対策に有効です。	
○	粒状スーパー エンリッチK	60kg	土壌の酸性化を 防止	珪酸・苦土・燐酸の効果で倒状軽減、品質向上に有効です。
○	土 改 王	45kg		珪酸・苦土・燐酸に併せ加里を含みます。加里の効果により米の登熟効果が期待できます。

## 06 施肥基準

※基本的に追肥はありません。 ※施肥量は地力に応じて加減する。

(10a当り)

肥料名	元肥	成分量				備考
		N (内有機態)	P	K	Mg	
JAかみましき 特裁一発	40kg	4.8 (1.52)	2	2	1.2	一発肥料 (有機率50%)
	50kg	6 (1.90)	2.5	2.5	1.5	



## グループホームやまびこ



普段お出かけのできないグループホームのみなさん、今年も庭の桜（17歳）が見事に花を咲かせてくれました。

「きれいかな〜」

と思ったのも束の間、花散らしの春の嵐が…

「あぁ、散ってしまった。」

「でも綺麗だったね〜」

満開の桜の花がチラチラ舞いフラダンスのようではなく、ビュービューと雨と強風に吹かれて、辺り一面、ピンクの絨毯に。

今年も花見が出来ました健康で、長生きして、来年もお花見しましょう。



## 通所介護 大地

「お願いしま〜す」

職員が持ってきたのは、大量のわらびです。朝、6時から大矢野原で採ってきました。あいたた、足や腰が・・・悲鳴を上げてます。

「どれどれ、ほーおおこりゃ、肥えとるね〜」

「わたしたちも、むかしやたいぎゃな採りが行きよったばってん」

「なーんぜんマイも混じっとるたい」

大量のわらびも職人たちの手にかかるにあっという間に仕上げ完了！

お昼のお味噌汁にわらびが入ってます。

「おいしかなあ」

「みんなで仕上げたけんな〜」

お味噌汁の写真、無いんですけど？



## 通所・サポートセンター虹 「花見」



4/1（月）午後よりデイサービス周辺の散歩と乙女河原までドライブを楽しみました。桜は満開で綺麗な春の景色を満喫されました。



何かご相談があればJAへ！  
ケアマネジャーがあなたに寄り添いサポートします。



JA上益城居宅介護支援事業所 ☎0967-73-1253  
虹のかけ橋 ☎096-234-0009

資格をお持ちの方はもちろん、福祉の仕事に興味のある方、各事業所で一緒に働いてみませんか？  
まずは、お電話下さい。

JAかみましき 福祉センター ☎0967-73-1211



# 各部からのお知らせ



購買部

— 農作業安全運動実施中 —



## 農作業事故!!

全国で農作業事故が多発!

転落

接触

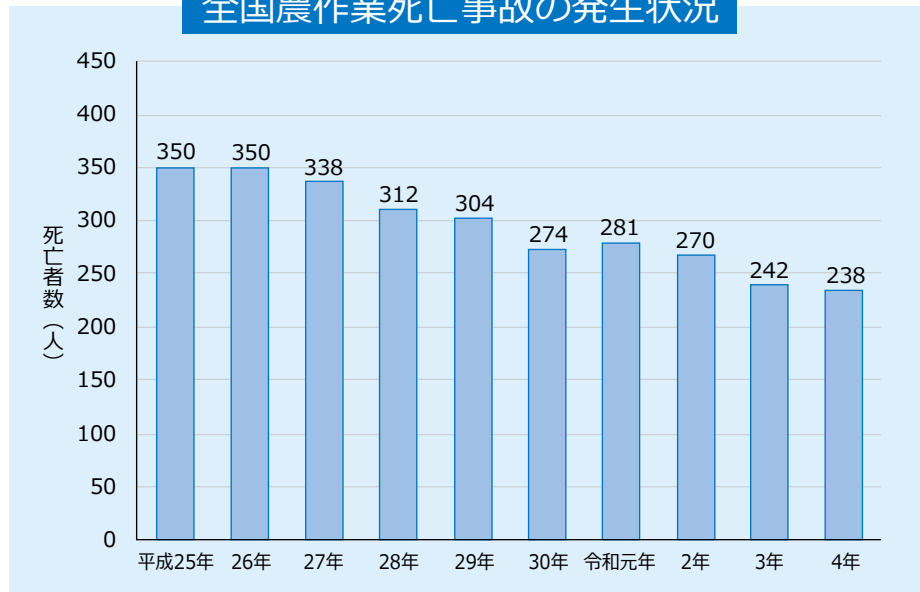
挟まれ

熱中症

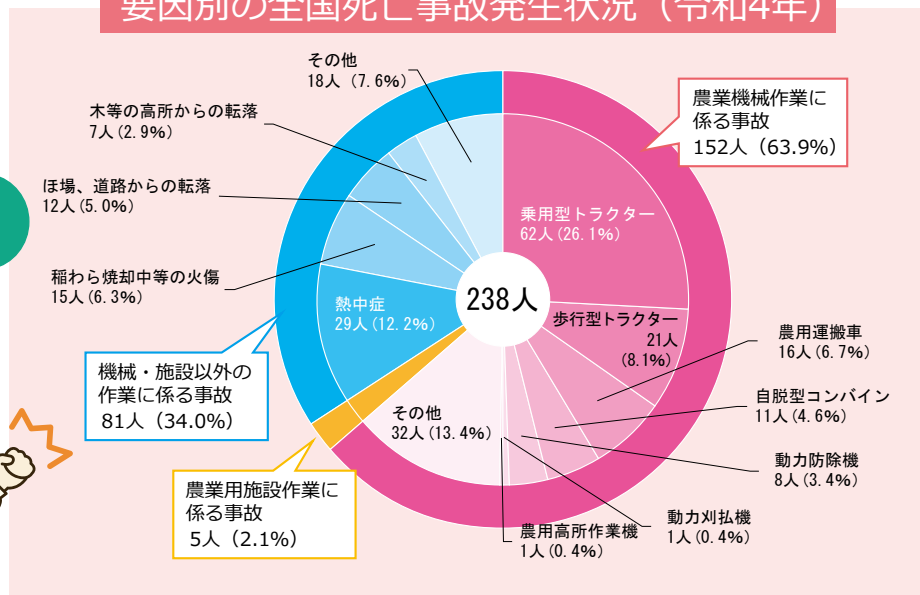
安全確認  
わすれずに!



全国農作業死亡事故の発生状況



要因別の全国死亡事故発生状況 (令和4年)







# JA住宅ローン プレミアムプラン

2024年4月1日～2025年3月31日までに申し込みいただき、  
本プランの適用条件を満たす方を対象に、

お借入時の店頭金利から年1.975%引き下げいたします。

## JA三大疾病保障付住宅ローン「サポート3」

変動金利

2024年4月  
店頭金利 年2.725%

# 年0.75%



### JA三大疾病保障付住宅ローン「サポート3」とは？

死亡・所定の後遺障害の状態に加えて三大疾病(がん・脳卒中・急性心筋梗塞)が原因で  
所定の状態と診断されたら住宅ローン残高が0円になる三大疾病保障特約付住宅ローンです。  
ローン金利に上乗せ無しでご利用いただけます。

プレミアムプランを  
ご利用いただける方

- 前年度税込年収500万以上の方または、税込合算年収700万円以上の方
- 勤続年数が3年以上の方
- 以下の①もしくは②の条件を満たす方
  - ①JAカードの保有者・または新規契約申込者かつJA口座への公共料金の口座振替指定者  
または新規指定申込者(JAカードによる口座振替を含む。)
  - ②給与振込をJAにご指定いただける方 ※①の条件の一部しか満たせない場合は、0.1%上乗せとなります。

「おまとめ住宅ローン」も  
ご利用いただけます!

他金融機関でお借入中のマイカーローン・教育ローン・ライフイベント資金等について、  
住宅ローンに含めてお借入することが可能です。

(上限金額500万以下かつ住宅部分に対する貸付金額の2分の1以下)

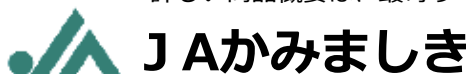
※住宅ローン取得控除を受ける際に、目的型ローンの残高は控除対象として認められないこと、  
また、民事再生法適用時の住宅取得資金特例措置を受けることができない可能性があります。

- 注意事項**
- 当初より変動金利でお申込かつ変動金利を選択中に限り、適用いたします。
  - 表示金利は2024年4月1日時点のもので、金利は原則1か月ごとに見直しします。(金融情勢等の変化によっては、期間中に見直しさせていただく場合もあります。)
  - 当初より変動金利を選択された場合、お借入時の店頭金利から年1.975%引き下げが適用されます。
  - 三大疾病保障特約付団体信用生命共済(単生)に加入していただきます。また、団体信用生命共済もご選択いただけます(料金はJA負担)。
  - その他団体信用生命共済(保険)をご利用される場合は、お借入利率にJA所定の利率が加算されます。(最大年0.4%)
  - 団体信用生命共済(保険)のご加入にあたっては、引き受けに審査がございます。審査の結果によってはお客様のご希望に添えない場合がございます。
  - また、ローンのご利用にあたっては、JAが指定する保証提供の審査が必要です。審査の結果によってはお客様のご希望に添えない場合がございます。なお、別途保証料が必要となります。(最大年0.4%)

「JAとの取引はこれから」というお客さまも お気軽にお問い合わせ・ご相談ください。(ご利用に際しては、注会員加入のための出向が必要となります!)

- 御船支所 096-282-1355
- 甲佐支所 096-234-0052
- 嘉島支所 096-237-0004
- 益城支所 096-286-9231
- 矢部支所 0967-73-1230
- 清和支所 0967-82-3131
- 本所(金融部) 096-234-1157

詳しい商品概要は、最寄りのJA窓口までお問合せください。



2024年4月1日現在





# お子さま・お孫さまの学資金 づくりに最適のプランです。



ご契約例(令和6年4月現在)

基本型/0歳加入/男の子/22歳満期/12歳払込終了・15歳学資金支払開始/契約者:お父さま30歳/主契約共済金額200万円/年払い(口座振替)/共済掛金払込免除不担保特則なし、養育年金特則なし

給付率<sup>※1</sup>(給付総額÷払込共済掛金総額)

約 **105.8%**

差額

約 **10.9** 万円

※2,000,000円-1,890,240円  
左記ご契約例で共済掛金の  
払込経路が口座振替(年払  
い)の場合です。

払込共済掛金総額

**1,890,240円**

(年払掛金 157,520円×12年)  
※口座振替

給付総額

**200** 万円

学資金 40万円×4回  
満期共済金 40万円×1回



## お す す め す る ポ イ ン ト

ポイント  
**1**

**75** 歳<sup>※2</sup>まで加入できます。

お子さまだけでなく、  
お孫さまの保障としても  
ご加入いただけます。



ポイント  
**2**

共済契約者の**年齢・健康状態に関わらず**  
加入できます。(共済掛金払込免除不担保特則を付加した場合)

ポイント  
**3**

学資金タイプは、**大学プラン・高校プラン・  
中学プラン**の3プランから選べます。

※1 給付率は、ご契約者・お子さまの契約日の年齢、学資金支払開始年齢など契約内容によって異なります。※2 共済契約者の年齢です。  
※ 学資金、入学祝金、満期共済金のお受取りの時期は、お子さまの誕生日ではありません。

一生をサポートのJA共済をわかりやすくご説明!

JAの はじめて共済

ネットで資料請求! 掛金試算もできる!

詳しくは右記まで ▶ はじめて共済 <https://shiryō.ja-kyosai.or.jp> 検索

お問い合わせは (JA かみましき各支所)

- ・御船支所: 096-282-1355
- ・甲佐支所: 096-234-0052
- ・嘉島支所: 096-237-0004
- ・益城支所: 096-286-9231
- ・矢部支所: 0967-73-1230
- ・清和支所: 0967-82-3131

【24439990025】



この資料は概要を説明したものです。ご検討にあたっては、「重要事項説明書(契約概要)」をご覧ください。ご契約の際には、「重要事項説明書(注意喚起情報)」および「ご契約のしおり・約款」を必ずご覧ください。



今月の

# 集荷場・選果場



今月の選果場をピックアップ

## 益城西瓜選果場&多目的選果場

### 西瓜とスイートコーンの出荷が進んでいます！

4月末益城西瓜選果場では1日に5000玉以上の西瓜と多目的選果場では200ケース以上のスイートコーンが出荷されました。

西瓜とスイートコーンの需要が増える今、それに合わせて出荷もピークを迎えています。

ぜひ上益城産の美味しい西瓜とスイートコーンを食べてくださいね。



JAかみましきの最新情報は  
こちらから



LINE



Instagram

LINEとインスタグラムではとれたて市場の情報を随時更新しています。是非登録してみてください！



## 「よかよか うまかモン」

ひょうたんで作ったくまもん  
とってもキュートで可愛らしいですね！  
福田一良様より寄贈されました

## 人事異動について

(採用)正職員 これからよろしくお願い致します。

氏名	配属部署	備考	日付
安田 龍仕	益城支所購買課係	試用職員	令和6年5月1日付

(異動)正職員

氏名	新部署	旧部署	備考	日付
徳山 貴史	益城支所購買課益城セルフ給油所長兼) 広安セルフ給油所長	益城支所購買課広安セルフ給油所長		令和6年5月1日付
花園真由美	益城支所購買課広安セルフ給油所係	購買部生活燃料課ガスセンター係		令和6年5月1日付
水上 吉幸	益城支所購買課係	益城支所購買課益城セルフ給油所長		令和6年5月1日付
幸野 優香	購買部生活燃料課ガスセンター係	益城支所購買課係		令和6年5月1日付

理事会だより  
第11回定例理事会  
令和6年4月30日(火)

### 議事

- 一、令和5年度決算(案)について
  - 二、第23回通常総代会の開催(案)について
  - 三、支所運営委員会及び支所別座談会の開催(案)について
  - 四、熊本県畜産農業協同組合への加入(案)について
- 理事会にて以上4つの提案があり、承認されました。

### 報告事項

- 一、令和5年度下半期事務ミス等の報告について
- 二、令和5年度余裕金運用実績について
- 三、令和5年度組合員加入・脱退状況について
- 四、3月末事業実績について
- 五、行事経過及び行事予定について



## 📅 6月のイベント

- 6 (木) 清和支所運営委員会・支所別座談会 (清和支所)
- 7 (金) 甲佐支所運営委員会・支所別座談会 (本所)
- 10 (月) 益城支所運営委員会・支所別座談会 (益城支所)
- 11 (火) 嘉島支所運営委員会・支所別座談会 (嘉島支所)
- 12 (水) 矢部支所運営委員会・支所別座談会 (矢部支所)
- 13 (木) 御船支所運営委員会・支所別座談会 (御船支所)
- 21 (金) 第23回JAかみましき通常総代会 (嘉島町民会館ホール アクア)



※毎週水曜日はとれたて市場ポイント3倍デー

### 組合員資格について

組合員の資格について、最近変更になられた方はいませんか？例えば住所が変更になった、組合員名簿を変更（相続）したい、正組合員から准組合員へ資格を変更したいなどです。JAへの連絡がお済でない方や相談がある方は支所窓口へどうぞ。



### 編集後記

5月になり、緑がまぶしい季節となりました。今年は5月1日が八十八夜にあたります。八十八夜は種まきなど農作業を開始する目安の時期と言われており、昔から農業に従事する人々にとって重要な日とされていたそうです。



### 📞 もしもの時はお電話下さい

#### 天昇院ましき



益城町惣領1414の2

TEL 096-289-1059

夜間 090-4982-1059

#### 天昇院みふね



御船町御船948の1

TEL 096-281-1059

夜間 090-4982-1059

24時間対応しています 相談も随時受付中

### 📞 自動車事故の時は お電話下さい

JAかみましき 共済部自動車査定課

096-234-1311

JA共済事故受付センター

0120-258-931

(24時間365日対応)

- ・事故受付とアドバイス
- ・夜間休日初期対応サービス
- ・夜間休日現場急行サービス
- ・休日契約者面談サービス 対応

JA共済サポートセンター

0120-063-931

(24時間365日対応)

- ・レッカーサービス
- ・ロードサービス 対応



# 今月は「スイートコーン」レシピ!

## コーンと彩り野菜のふんわりキッシュ



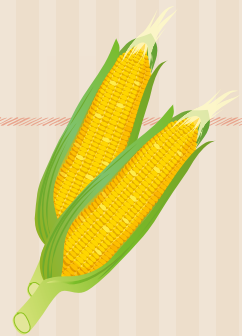
材料  
4人分

- ・ニンニク……1片
  - ・卵……5個
  - ・春巻きの皮……8枚
  - ・とうもろこし……4本
  - ・ベーコン……4枚
  - ・アスパラガス……6本
  - ・ピザ用チーズ……150g
  - ・小松菜……1株
  - ・にんじん……頭から5cm
  - ・オリーブオイル……大さじ2
- A
- ・生クリーム……100cc
  - ・牛乳……50cc
  - ・塩コショウ……少々

作り方

- ①アスパラの下部をピーラーで剥き、1cmほどの長さにカットし、とうもろこしは粒にしておく。ベーコン、にんじん、小松菜も1cmにカットする。
- ②フライパンにオリーブオイル大さじ2杯を入れ、みじん切りにしたニンニクを炒める。そこにベーコン、アスパラガス、とうもろこし、にんじん、小松菜を入れ炒め、塩コショウを入れ、味をととのえ火を止め、ポウルにとる。
- ③粗熱をとるため、30分以上おく。
- ④別のポウルに卵を入れ溶きほぐし、Aを入れよく混ぜる。
- ⑤②の粗熱がとれたらチーズを加えて混ぜる。※具を冷まさないとチーズが全体に混ざりません。
- ⑥バットに⑤を入れ均等に広げ、その上から④を流し入れる。
- ⑦200℃に予熱処理したオーブンで10分、さらに160℃で25分焼く。
- ⑧粗熱がとれたら切り分ける。

## 栄養たっぷりコーンと鶏肉のバター炒め



材料  
4人分

- ・鶏むね肉……2枚
  - ・とうもろこし……3本
  - ・グリーンピース……50g
  - ・バター……20g
  - ・オリーブオイル……大さじ2
  - ・柚子胡椒（お好みで）
- A
- ・酒……大さじ2杯
  - ・醤油……大さじ2杯
  - ・みりん……大さじ2杯

作り方

- ①むね肉をすじを切るようにして5mmの厚さにそぎ切りし、その上にすじ切りをしておく。
- ②Aに揉みこんで30分しみ込ませる。
- ③フライパンにオリーブオイル大さじ2杯をひいてむね肉を焦げすぎないように両面焼いてクッキングペーパーを敷いた別皿にとっておく。
- ④フライパンにオリーブオイルを大さじ2杯入れて、バターを溶かしながら粒にしたとうもろこしを炒める。
- ⑤グリーンピースを入れ、火が通ったら別皿にとっておいたむね肉を入れる。
- ⑥全体に混ったら皿に盛りつける。

### ワンポイントアドバイス

スイートコーンは身体のエネルギーになる炭水化物を主として、ビタミンB1・B2、リノール酸などを含んだ栄養豊富な食品です。ビタミンB1・B2はエネルギーの代謝に大きく関わる栄養素で、これからの暑い季節を乗り切るエネルギー補給につながります。リノール酸は、善玉を増やし、悪玉コレステロールを減らす働きがあり、動脈硬化の予防、改善に効果があります。これからの旬のスイートコーンを是非食べてください!

お手軽おいしいレシピがたくさん!  
かみましきキッチンレシピは

こちらのHPから→



JAかみましき

検索

